

АРХАНГЕЛЬСКОЕ
ARKHANGELSKOYE



АРХАНГЕЛЬСКОЕ ARKHANGELSKOYE

МУЗЕЙ
„Архангельское“
Инв. № 8282

МОСКВА
„СОВЕТСКАЯ РОССИЯ“
1983

Составители и авторы текста

Л. И. Булавина

С. А. Розанцева

Н. А. Якимчук

Макет и оформление

художника В. М. Мельникова

Фотографии В. И. Бабайлова

Черно-белые фотографии А. А. Александров:

Перевод на английский язык

А. И. Ильф

Дворцово-парковый ансамбль

История усадьбы

Дворцово-парковый ансамбль. Западная часть парка

Дворцово-парковый ансамбль. Восточная часть парка

Дворцово-парковый ансамбль. Южная часть парка

Дворец и его коллекции

Вестибюль

Овальный зал

Императорский зал

Парадная спальня

Первый салон Гюбера Робера

Античный зал

Второй салон Гюбера Робера

Зал Тьеполо

Салон

Кабинет

Салон Ротари

Проходная комната

Кабинет князя

Парадная столовая

Библиотека

Коллекции:

живопись

изделия из драгоценных металлов и камней

мебель

керамика

Фарфор и фаянс Архангельского завода

Фарфор

Фаянс

Приложение

Дворцово-парковый
ансамбль

Palace and Park
Ensemble



„Бывали ли вы в Архангельском? – Ежели нет, поезжайте...“ – писал А.И. Герцен после посещения усадьбы в 1833 году. Создание дворцово-паркового ансамбля Архангельского относится к 80-м годам XVIII века – времени расцвета усадебного строительства в Подмосковье. Московские вельможи, стараясь не отставать от Петербурга, вокруг которого появлялись великолепные резиденции, строили в окрестностях старой столицы блестящие парадные усадьбы. К их числу принадлежит и Архангельское.

Архангельское, расположенное на высоком берегу Москвы-реки в двадцати километрах северо-западне столицы, занимает совершенно исключительное место среди многочисленных подмосковных усадеб. Здесь садово-парковое искусство сочетается с превосходной архитектурой и искусным декоративным оформлением внутренних помещений.

Высокая въездная арка ворот с ажурной чугунной решеткой ведет к парадному двору, внутри которого возвышается большой дворец. С двух сторон к нему примыкают колоннады, заканчивающиеся флигелями. Просторный двор, зелень вековых деревьев, стройные белокаменные колонны, спокойная желто-золотистая окраска дворца и флигелей производят впечатление торжественности и строгости. Дворец был построен по проекту французского архитектора Шарля де Герна в 1780–1790 годах. Композиция дворца довольно проста – прямоугольное двухэтажное здание, крытое железом на четыре ската. В центральной части над крышей высятся бельведер. Обилие застекленных дверей и окон свидетельствует о том, что это – летний дворец. Характерной особенностью архитектуры дворца является наличие многочисленных колонн. Они имеются на всех фасадах, придавая достаточно монументальному зданию легкость и изящество. В центре главного и боковых фасадов четыре римско-ионические колонны образуют портики. Колоннады из четырнадцати пар тосканских колонн организуют переходы от северного фасада дома к флигелям. Такие же парные колонны, у основания которых разместились большие мраморные львы, поддерживают балконы верхних этажей. Шесть стройных колонн на южном фасаде украшают двери выступающей полуротонды. И наконец, восемь парных римско-коринфских колонн, на которых лежит круглый гладкий фриз и легкий карниз с балюстрадой, обрамляют бельведер.

Украшением дома являются четко выделяющиеся на золотистой глади стен белые наличники и пояс, подчеркивающий деление его на два этажа. Таким мы видим дворец сегодня. Но немало событий выпало на его долю за почти двухсотлетнюю историю.

Строительство дворцово-паркового ансамбля в Архангельском было начато князем Н. А. Голицыным (1751–1809) в 80-х годах XVIII века. Молодой богатый вельможа решил выстроить в своей подмосковной вотчине вместо старого деревянного дома, поставленного еще в 30-х годах XVIII века его дедом Д. М. Голицыным, новый большой дворец. Д. М. Голицын (1665–1737) был образованнейшим человеком, известным государственным деятелем петровского времени. В 1730 году он возглавил Верховный тайный совет и как представитель старинной родовой аристократии выступил за ограничение власти императрицы Анны Иоанновны. После неудачи заговора „верховников“ князь большей частью жил в имении, почти не участвуя в делах. Вынужденный постоянно поселиться в Архангельском Голицын построил западнее старой усадьбы новый двухэтажный дом на тринадцать покоев с живописными шпалерами на стенах, с печами из голландских изразцов и залом с камином. Но самым ценным в доме было книжное собрание, куда входили русские летописи и редкие издания европейских авторов. Перед домом росли фруктовые деревья, но это был уже не сад, а скорее парк, разделенный на восемь прямоугольников „перспективными дорогами“, обсаженными кленами и липами. Однако новому дому не суждено было долго прослужить хозяину. Императрица Анна Иоанновна не могла простить Д. М. Голицыну участие в деятельности „верховников“. В 1736 году он был арестован, заточен в Шлиссельбургскую крепость, где вскоре и умер. Имение, а вместе с ним и знаменитая библиотека „на чужестранных диалектах, також и переведенных на русский язык, около 6000 книг“ были конфискованы.

Работы по благоустройству усадьбы были продолжены, как уже указывалось, лишь при его внуке Н. А. Голицыне, когда и началось сооружение существующего ныне дома. Н. А. Голицын умер, не завершив постройки, а вдова его в 1810 году продала имение князю Н. Б. Юсупову. Таким образом, строительство дворца растянулось почти на тридцать лет.

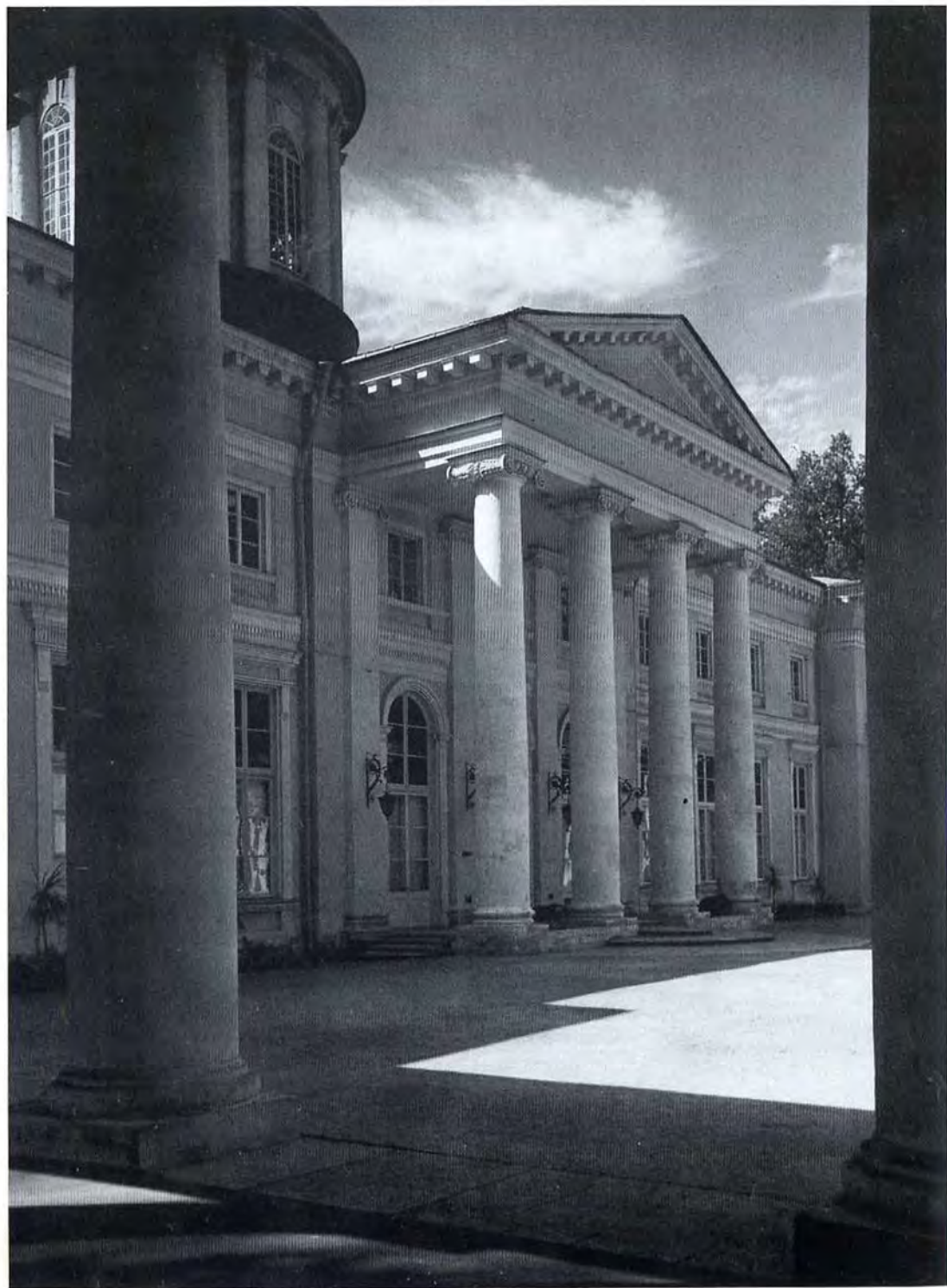
Новый владелец Архангельского – потомок ногайских ханов Николай Борисович Юсупов (1751–1831) – бога-

тейший вельможа, коллекционер и дипломат – был прекрасным знатоком и ценителем искусства. Начало своим многочисленным коллекциям он положил во время более чем двадцатилетнего пребывания за границей, где познакомился и сблизился с многими видными художниками, философами и поэтами: Вольтером, Грезом, Давидом, Дидро. Занимая должность директора императорских театров и Эрмитажа, князь часто по поручению царского двора заказывал картины, скупал статуи, геммы, не забывая при этом о пополнении собственных собраний. Приобретая Архангельское, Юсупов стремился превратить его в роскошную парадную усадьбу, где смог бы „щеголять“ своим богатством и вкусом. Он указывал управляющим: „Заводить что редко, и чтобы все было лучше, нежели у других“. Хозяин усадьбы, не задумываясь, отдавал подобные распоряжения, ибо его миллионный годовой доход создавался даровым трудом свыше двадцати тысяч крепостных.

Для размещения коллекций Юсупов спешит закончить отделку Большого дома. Но два происшедших в одно десятилетие события – война 1812 года и пожар 1820 года – приостановили строительство и работы по украшению дворца. Донесения того времени свидетельствуют: „Во многих рамах стекла перебиты, а иные двери и рамы изломаны, полы во многих комнатах подняты, словом сказать, как взойти в дом и взглянуть на все с чувством, то надобно ужаснуться“.

После изгнания французов и усмирения взбунтовавшихся местных крестьян строительство усадьбы и восстановление дворца были продолжены. Архивные документы называют имена тех, кто принимал участие в этих работах: московские архитекторы И. Жуков, О. Бове, Е. Тюрин, С. Мельников, крепостные мастера В. Стрижаков с помощниками – И. Боруновым, Ф. Бредихиным, Л. Рабутовским, живописцы М. Полтев, Е. Шебанин, Ф. Сотников, И. Колесников. Так, в течение шести лет под руководством талантливого крепостного архитектора В. Я. Стрижакова было закончено строительство дворца и перестроено несколько залов, создан переход над колоннадами из дома в библиотеку, сооружена въездная арка. Но в 1819 году напряженная работа, а затем болезнь оборвали жизнь двадцатисемилетнего зодчего. Смерть Стрижакова, безусловно, отразилась на дальнейшем ходе строительных работ в Архангельском. Особенно ощутимо сказывалось его отсутствие и после пожара 1820 года, когда отделка дворца затянулась на





2. *Парадный фасад дворца*
Frontage of the Palace

несколько лет. Пожар уничтожил полы, рамы, двери, повредил росписи, картины, скульптуру, мебель. Но все же основные коллекции удалось спасти.

Восстановлением дворца руководил Е. Д. Тюрин. Было привлечено много „вольных“ мастеров: плотник Осип Иванов, каменщик Иван Лазарев, паркетчик Семенов. . . В результате проведенных работ интерьер Большого дома приобрел иной, „ампирный“ облик. С тех пор сам дворец сохранился почти без изменений, чего нельзя сказать о придворцовых флигелях и закрывающих их кулисах. В 30-е годы XIX века флигели были перестроены на три этажа, а спустя два десятилетия появилась новая роспись на кулисах – пейзажи заменили изображения муз. Одновременно со строительством дворца создавался парк. Его регулярную часть составили две террасы, выполненные по проекту итальянского зодчего Джакомо Тромбаро, и большой партер с прилегающими к нему боскетами. Современный вид террасы приобрели в 1829 году после капитального ремонта, произведенного архитектором В. Г. Дрегаловым.

От южного фасада дворца открывается необычайно красивая панорама. Террасы, очерченные ажурными балюстрадами с многочисленными беломраморными скульптурами, спускаются по склону к уходящим лесным далям. В парке насчитывается около двухсот мраморных изваяний преимущественно работы итальянских мастеров XVIII – начала XIX века, среди которых есть прекрасно исполненные копии с античных оригиналов. Как правило, это изображения римских императоров, мифологических героев, богов.

С верхней террасы особенно ясно виден принцип создания ансамбля с регулярным парком. Он выражается в четком осевом построении всего комплекса, симметричном расположении газонов и аллей, размещении скульптур, в удивительной гармонии архитектурных объемов. Центральная аллея являет собой главную ось симметрии дворцово-паркового ансамбля. Начинаясь с Московской дороги, она „проходит“ через парадный двор, Овальный зал дворца, въездную арку ворот и „выходит“ на центральную аллею верхней террасы. Широкая лестница ведет на нижнюю террасу, украшенную по обеим сторонам скульптурными изображениями. Эта терраса вдвое больше верхней и более живописна. Композиционным центром ее является фонтан „Амур с дельфинами“ итальянской работы.

Повсеместное увлечение пейзажными парками в конце



3. *Неизвестный скульптор.*
Менелай с телом Патрокла.
Конец XVIII в. Италия
Sculpture group Menelas with the
Corpse of Patroclus by Italian
sculptor. Late 18th century

XVIII века сказалось и в Архангельском. Здесь, на нижней террасе, прямоугольные зеленые партеры окружены деревьями и кустами, тенистыми аллеями, создающими иллюзию естественной природы. Регулярную часть парка окружили густые рощи с романтическими названиями „Аполлонова“, „Малиновая“, „Магометова“ ... Со второй террасы двухмаршевая лестница спускается к партеру, образуя грот с парными гермами у входа, в глубине которого – статуя Венеры Медицейской. Стена большой террасы, в летнее время увитая зеленью винограда, замыкается с двух сторон руинными арками. Балюстрада украшена парными бюстами античных героев, философов, императоров и полководцев – „знаменитых мужей“ древности: Демокрита, Цезаря, Августа.

4. Вестибюль
Vestibule



5. Овальный зал
Oval Hall







6. *Скульптуры верхней террасы*
Sculptures on the Upper Terrace

7. Балюстрада верхней террасы
Balustrade of the Upper Terrace



8. Д. Джиромелла. Фонтан „Амур с дельфинами“. 1889
Fountain Cupid with Delphins. 1889. Sculptor, G. Giromella







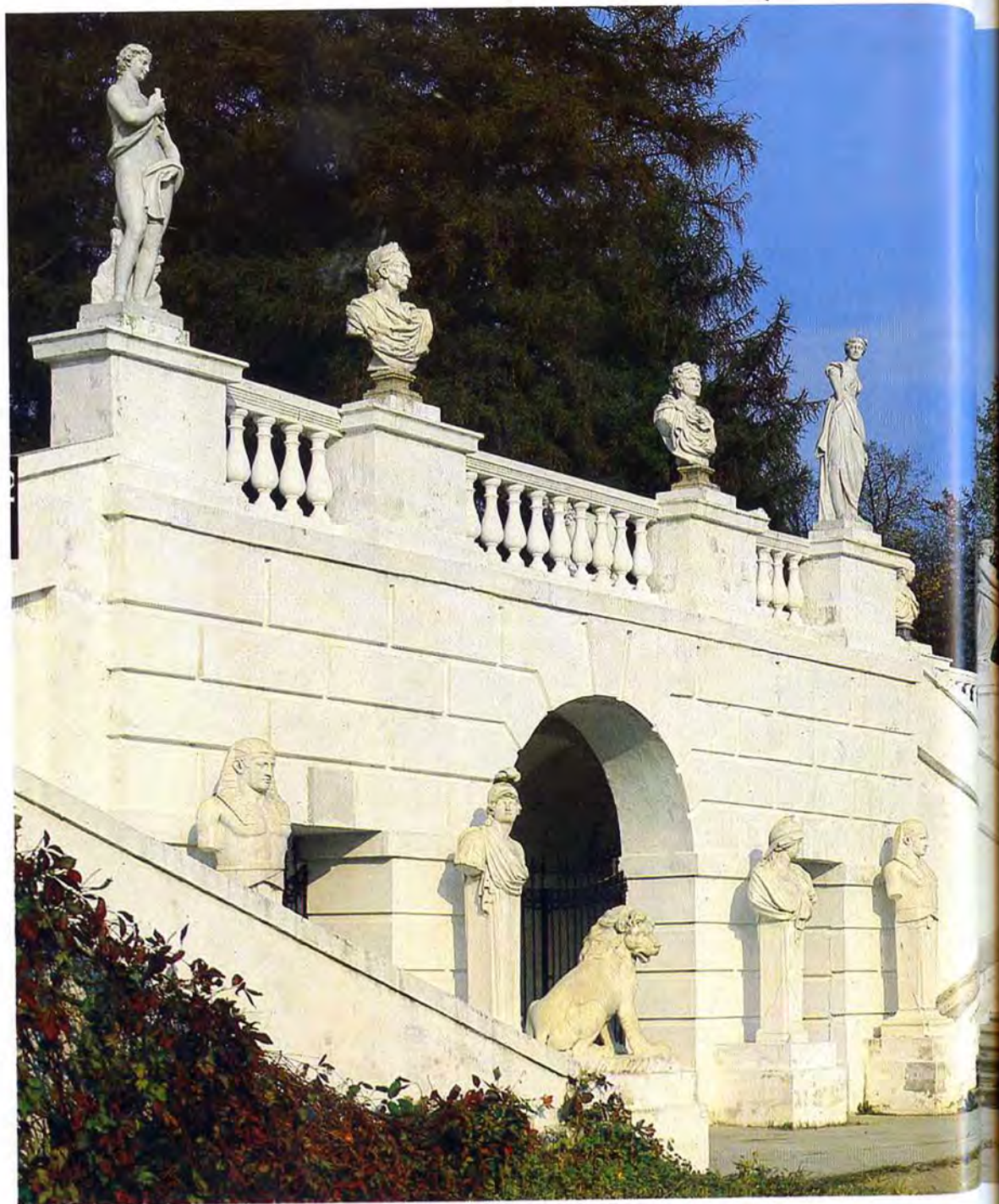
9. Балюстрада нижней террасы
Balustrade of the Lower Terrace



10. *Неизвестный скульптор. Артемида с ланью. Начало XIX в. Италия*
Statue of Artemis with a doe by Italian sculptor. Early 19th century



11. *Стена нижней террасы*
Wall of the Lower Terrace





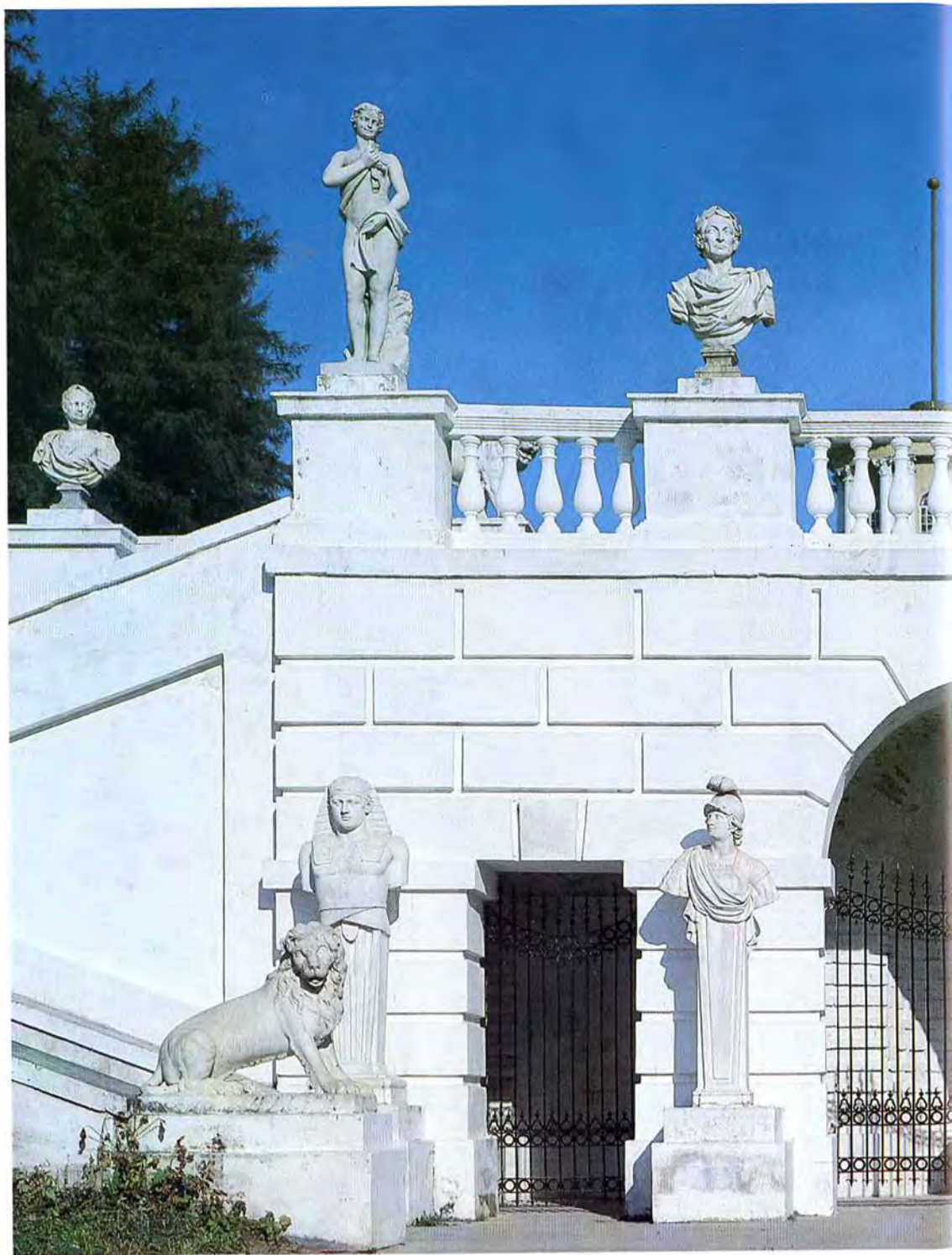
12. Подпорная стена нижней террасы
Supporting wall of the Lower Terrace

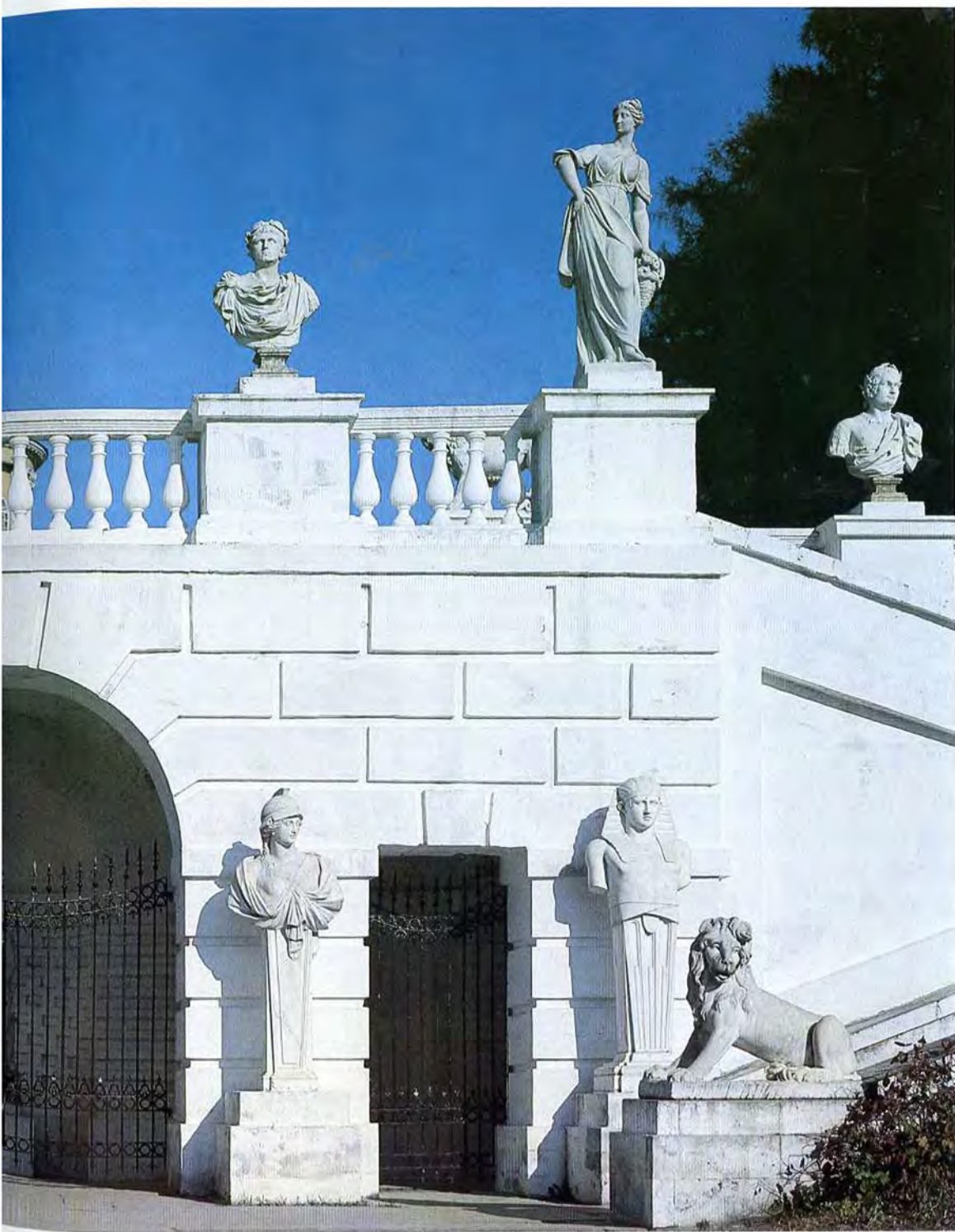
13. *Скульптуры нижней террасы*
Sculptures on the Lower Terrace

14. *Стена нижней террасы с гротом*
Lower Terrace wall with a grotto









Террасы и партер делят парк на западную и восточную части. Строгая четкая планировка каждой из них постепенно переходит в свободный пейзаж – прямые аллеи и симметричные газоны сменяются узкими извилистыми дорожками и уединенными лужайками. Западная часть парка особенно богата архитектурными памятниками. Среди них своеобразный ансамбль составляли малый дворец „Каприз“ и небольшой павильон „Чайный домик“ (библиотека). Первоначально „Каприз“ представлял собой одноэтажный, вытянутый по фасаду дом с четырехколонным портиком в центре. Под прямым углом к нему стояло здание библиотеки, построенное по проекту архитектора Ф.И.Петтонди. Центром его был павильон кубической формы, увенчанный куполом. С обеих сторон к нему примыкали два легких деревянных крыла. Интерьер павильона был решен в изысканных классических формах: идущие вдоль стен круглого зала колонны с пышными капителями, купольный свод голубого цвета с тонким лепным орнаментом.

Перед „Капризом“ и библиотекой был разбит нарядный цветочный партер в стиле голландских садилов, окруженный железной решеткой. Украшала цветник статуя Амура, сгибающего лук. Многочисленные переделки, к сожалению, не сохранили до наших дней былого облика этого очаровательного маленького ансамбля. При реставрации 1970–1973 годов восстановлено оформление фасада „Каприза“, созданное в 1819 году Е.Д.Тюриным.

От библиотеки сохранилась только центральная часть – „Чайный домик“.

Одновременно с перестройкой „Каприза“ Тюрин создает Храм-памятник Екатерине II, замыкающий большую аллею с запада. В глубине небольшого павильона с четырехколонным портиком – бронзовая фигура императрицы в виде богини правосудия Фемиды, выполненная по модели скульптора М.И.Козловского. На стене павильона – строки из поэмы Торквато Тассо, прославляющие справедливость и могущество царицы.

За Храмом-памятником через дорогу просматривается желто-белое здание театра. Его проектировали московский архитектор О.И.Бове и П.Гонзаго. Постройка осуществлялась под руководством Е.Д.Тюрина, С.П.Мельникова и В.Я.Стрижакова. Деревянное двухэтажное здание, крытое по длине на два ската, образует на торцах





16. *Малый дворец „Каприз“*
Miniature Palace called The Caprice

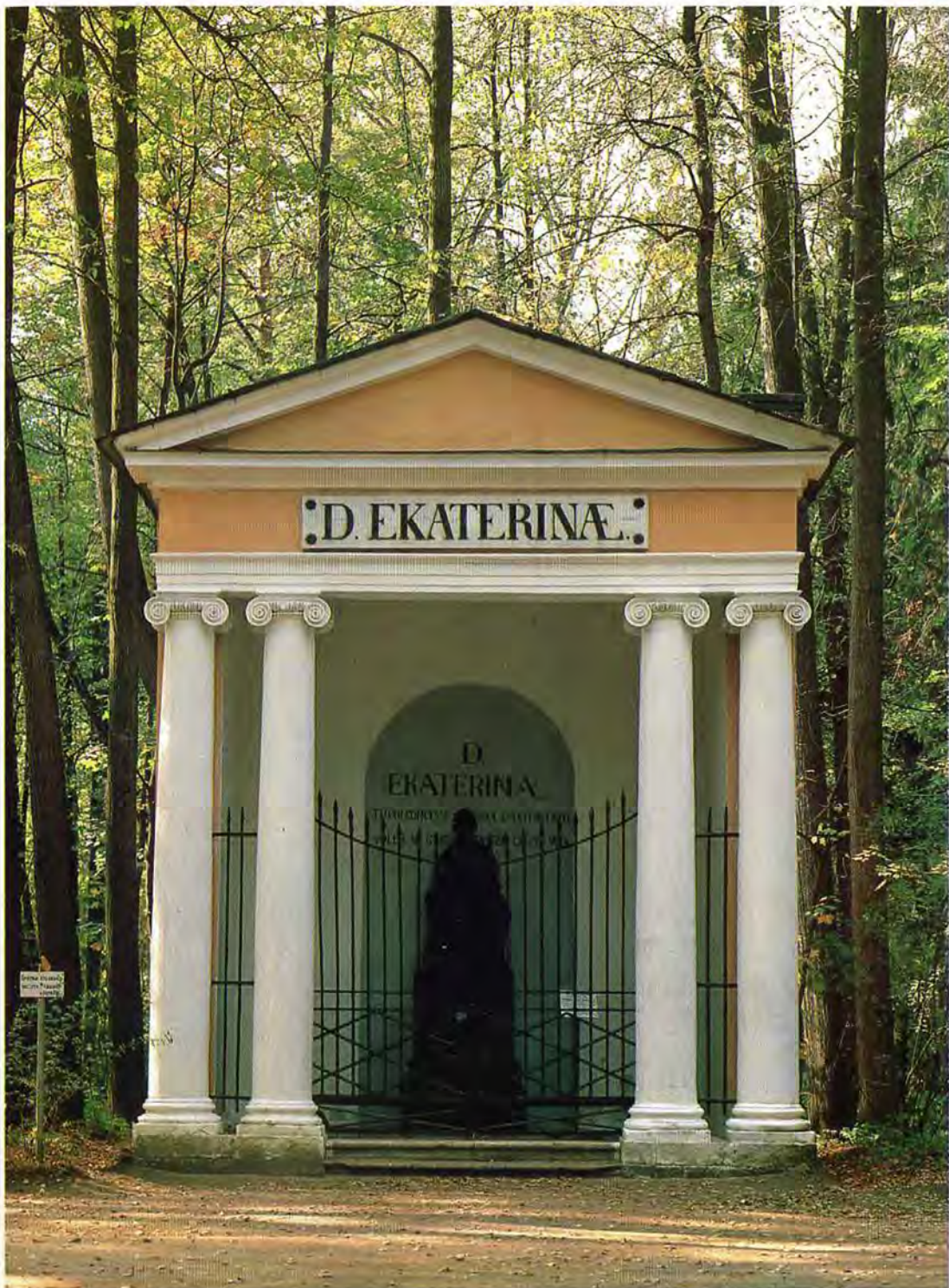


гладкие фронтоны. Единственным украшением этого выразительного по простоте строения являются четыре ионические колонны в центре фасада.

С южной, торцовой, стороны – вход в театр с двухмаршевой лестницей, поднимающейся на уровень второго этажа. Перед крыльцом на высоких каменных постаментах установлены два старинных фонаря. В противоположность внешнему облику театра интерьер его торжествен и праздничен. Над цоколем, опоясывающим партер, возвышаются двенадцать колонн с пышными капителями, между ними в два яруса расположены ложи с легкими балюстрадами. Театр служил в основном для хранения и показа декораций, написанных великим итальянским театральным художником Пьетро ди Готтардо Гонзаго (1751–1831). Н. В. Кукольник в издаваемой им „Художественной газете“ писал, что „театр, построенный по рисунку Гонзаго... можно считать важнейшей достопримечательностью Архангельского села... Но самая величайшая драгоценность – это 12 перемен декораций, писанных неподражаемой кистью Гонзаго. Из уважения к художнику и желая сохранить сколь возможно долее эту живопись, которая столь же быстро осыпается, как разноцветные украшения на крыльях мотылька, покойный владделец не позволял на этом театре сценических представлений“.

Уже прославленным мастером в 1792 году Гонзаго приехал в Россию. Декорации, созданные его кистью, украшали лучшие театры Европы. Для театра в Архангельском он написал 10 смен декораций и занавес. Сохранившиеся работы размещены на сцене на своих прежних местах. Каждая из композиций (задники, падуги, кулисы) создает поразительную иллюзию объемности. Совершенством исполнения отличаются как светлые праздничные декорации „Храм“ и „Малахитовый зал“, так и произведения, изображающие скромные интерьеры – „Тюрьма“ и „Таверна“.

В настоящее время четыре смены декораций и занавес работы Гонзаго, сохранившиеся лишь в Архангельском, являются уникальными.



D. EKATERINÆ.

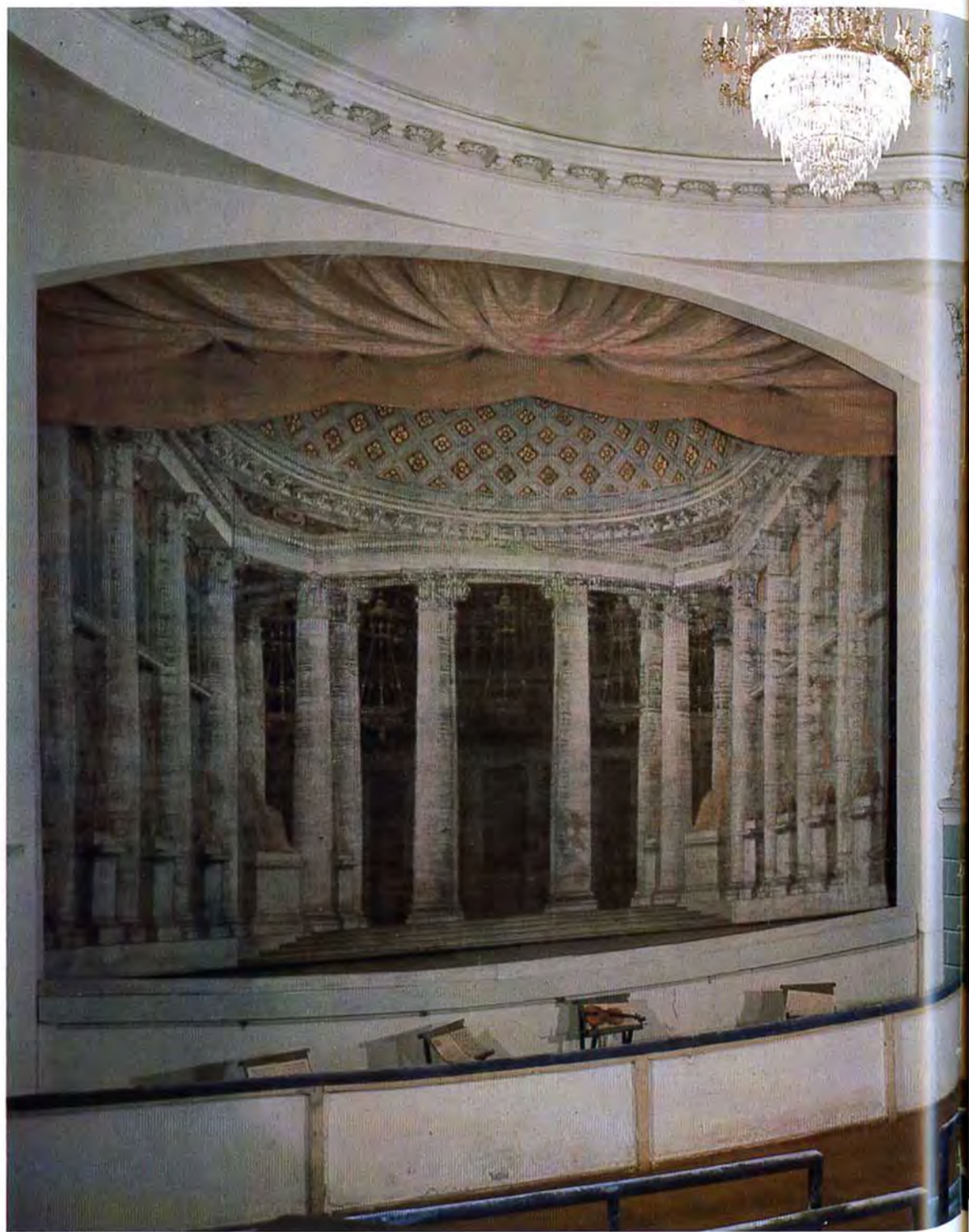
D.
EKATERINA

Small white sign on the left side of the image.



18. *Teamp. 1818*
Building of the Theatre. 1818







19. Зрительный зал театра. Занавес работы П. Гонзаго
The Auditorium. Curtain painted by Pietro Gonzaga



20. Н. де Куртейль. Портрет крепостной актрисы. 1820-е гг.
Portrait of a Serf Actress by Nicolas de Courteille. 1820s

Восточная часть парка почти лишена архитектурных строений. Основной ее достопримечательностью является Пушкинская аллея, в глубине которой установлен мраморный бюст поэта работы неизвестного скульптора.

*К тебе явлюся я; увижу сей дворец,
Где циркуль зодчего, палитра и резец
Ученой прихоти твоей повиновались
И вдохновенные в волшебстве состязались.*

Эти строки высечены на пьедестале памятника. Впервые А. С. Пушкин посетил усадьбу вместе с С. А. Соболевским весной 1827 года, а два года спустя им было написано знаменитое послание „К вельможе“:

*... Ступив за твой порог,
Я вдруг переносюсь во дни Екатерины.*

По отзыву В. Г. Белинского, „...эта полная, дивными красками написанная картина русского XVIII века“. Стихотворение появилось в печати в 1830 году в тридцатом номере „Литературной газеты“, издававшейся другом Пушкина А. А. Дельвигом. Автограф пушкинского послания находился в собрании Юсуповых. На рукописи стихотворения – дата его создания, помеченная и подчеркнутая самим поэтом: „23 апр. 1829 г.“. Сохранился рисунок – худой согбенный старик в парике с бантом, опираясь на трость, бредет по аллеям парка. Таким образом Пушкин старого князя, сопроводив изображение иронической надписью на латыни: „Лови момент“.

„Книгохранилище, кумиры, и картины, и стройные сады“ Архангельского в августе 1830 года еще раз встречали поэта. О втором посещении усадьбы свидетельствует рисунок Никола де Куртейля, где среди гостей, присутствующих на одном из празднеств, изображены А. С. Пушкин и П. А. Вяземский.

Неподалеку от памятника поэту – бронзовая статуя „Скорбь“ работы немецкого скульптора К. Барта, изображающая печального юношу с угасшим факелом.

На одной параллели с этой скульптурой среди зеленых боскетов четыре колонны розового мрамора, увенчанные куполом, образуют легкий павильон „Розовый фонтан“. В центре его – скульптурная группа „Амур с лебедем“ работы неизвестного мастера второй половины XVIII века.



22. К. Г. Барт. Скорбь. 1908
Statue symbolizing the Sorrow by K.-G. Barth. 1908



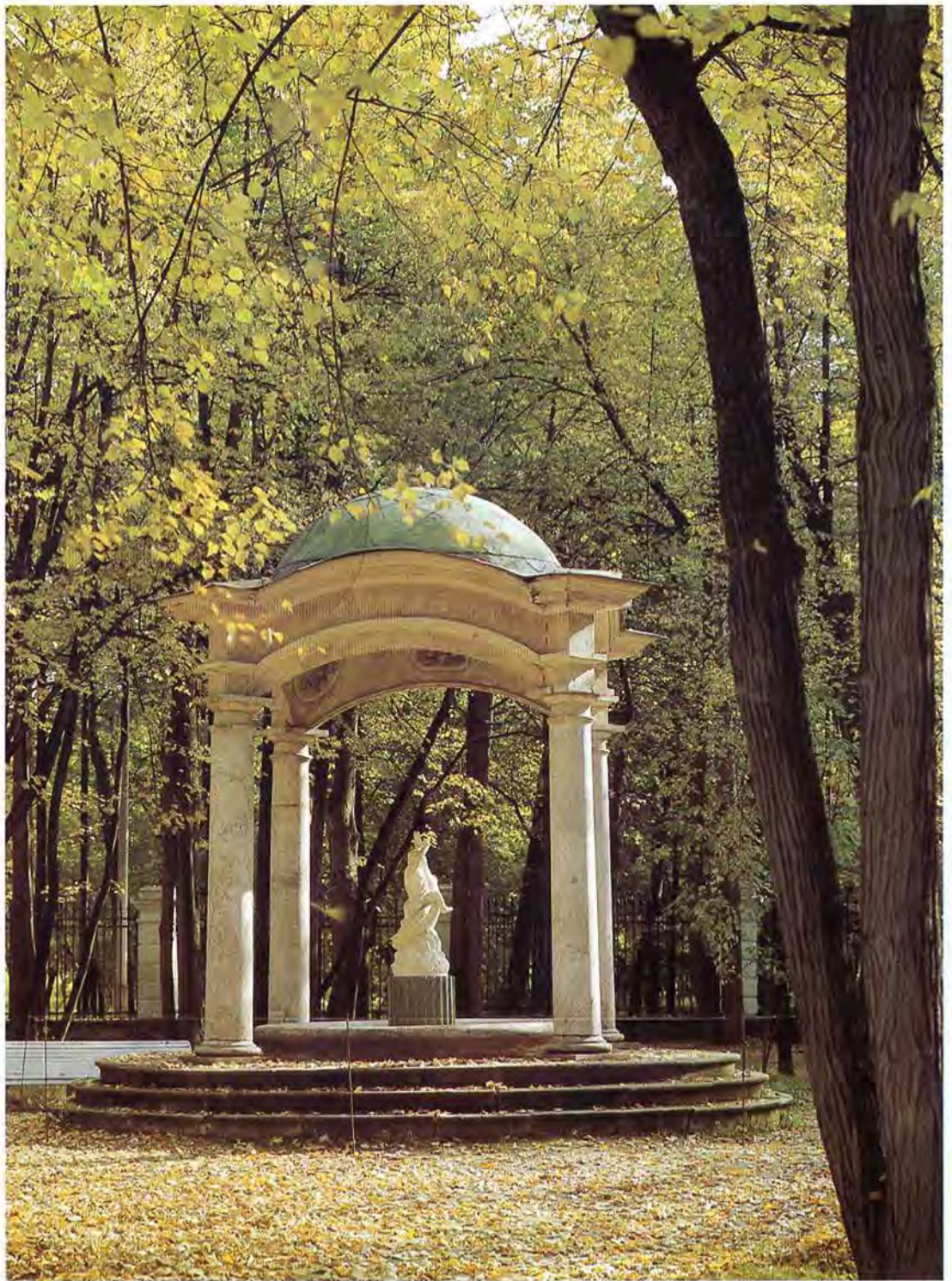
23. Неизвестный скульптор. Памятник А. С. Пушкину. 1903
Marble monument to Alexander Pushkin. 1903



ВЫСТАВКА
ИМЕНА
ИЗМЕНА
ИЗМЕНА
ИЗМЕНА
ИЗМЕНА
ИЗМЕНА

ВЫСТАВКА
ИМЕНА
ИЗМЕНА
ИЗМЕНА
ИЗМЕНА
ИЗМЕНА
ИЗМЕНА

ИЗМЕНА
ИЗМЕНА
ИЗМЕНА
ИЗМЕНА
ИЗМЕНА
ИЗМЕНА



24. Беседка „Розовый фонтан“. Середина XIX в.
Bower with the Pink Fountain. Mid-19th century



25. Рушная арка. Начало XIX в.
Arch of the ruins in the Picturesque manner. Early 19th century

Боскеты, разбитые по обе стороны большого зеленого партера, с южной стороны заканчиваются широкой дорогой, двумя современными зданиями и большой террасой между ними. Корпуса санатория, построенные в 1937 году по проекту военного инженера В. П. Альшкова, не нарушили планировку и единство ансамбля. Они поставлены на месте старых оранжерейных флигелей. Когда-то вдоль дороги, начиная от Римских руинных ворот, стояли четыре трехэтажных флигеля с оранжереями. В них выращивались редкие южные растения: помаранцы, лимоны, ананасы, фиги и пр. Указания владельца усадьбы говорят о том, что оранжереи были особой гордостью Архангельского: „Фрукты держать для продажи хотя малоприбыльно, но из них несколько сортов стараться иметь, чтобы щеголять и их показывать, как такие, которые редки в прочих ранжереях“.

Пространство между оранжерейными флигелями занимал цветник с фонтаном посередине. Как прежде, так и теперь – это лучшее место в Архангельском. Широкая гладь партера, обрамленная кронами лип, очертания прямоугольных боскетов, уступы террас с силуэтами беломраморных изваяний. . . И среди этого великолепия возвышается дворец, золотистый цвет которого на редкость удачно сочетается с темной зеленью лиственниц и синею неба. Невольно вспоминаются слова А. И. Герцена: „Я до сих пор люблю Архангельское. Посмотрите, как мил этот маленький клочок земли от Москвы-реки до дороги. Здесь человек встретился с природой под другими условиями, нежели обыкновенно. Он потребовал от нее одного удовольствия, одной красоты. . . он потребовал от нее одной перемены декораций для того, чтобы. . . придать естественной красоте красоту художественную, очеловечить ее на ее пространственных страницах“.

Необычайно живописны берега Москвы-реки, ограничивающие усадьбу с юга. За рекой раскинулись широкие луга, сменяющиеся лесными далями. А ближе крутой высокий берег покрыт раскидистыми соснами. Сквозь густые ветви деревьев проглядывают серебристые купола старой церкви, с которой связано прошлое усадьбы и которая дала ей ныне существующее название – Архангельское.

Путь к церкви лежит через большую улицу бывшего села, мимо сохранившихся строений конца XVIII – начала XIX века: небольшого деревянного домика для гостей и двухэтажного каменного конторского флигеля.

Рядом – храм-усыпальница, построенный в 1909–1916 годах архитектором Р. И. Клейном. Хотя строение это принадлежит новому времени, оно не нарушило строго классического архитектурного стиля усадьбы. Монументальное здание из серого камня увенчано полусферическим куполом, барабан которого декорирован люкарнами и барельефами. Главным украшением храма служит восьмиколонный портик с примыкающими к нему двумя сквозными колоннадами. Им-то и обязано здание своим новым названием – Колоннада. Мотив Колоннады повторяется и внутри храма: высокие белые колонны с пышными золочеными капителями, кессонированный купол. Декоративные росписи и растительный орнамент выполнены художником И. И. Нивинским. Это скорее зал светского здания, нежели помещение храма. Здание никогда не использовалось по назначению. В 1960-х годах после реставрации в нем был открыт филиал музея, где экспонируются различные выставки. Благодаря хорошей акустике тут проводятся вечера старинной музыки.

От Колоннады мимо башни над оврагом дорога ведет к Святым воротам, сооруженным в 20-х годах XIX столетия Е. Д. Тюриным в виде триумфальной арки для украшения подъезда к церкви. Сейчас трудно представить, что на месте зеленых газонов вдоль дороги к Москверке стояли деревянные избы маленького сельца Уполозы – так называлось Архангельское четыре столетия назад при вотчиннике А. Уполоцком. На протяжении XVII века селом поочередно владели бояре Киреевские и Шереметевы, князья Одоевские и Черкасские, а с 1703 года князь Голицыны.

Главной постройкой села была каменная церковь Михаила Архангела, возведенная в 60-х годах XVII века. С дальнего расстояния через арку глинобитной ограды видна лишь выбеленная стена с маленькими оконцами и входная дубовая дверь. За оградой церковь вырастает сразу, как бы вдруг, акцентируя внимание на центральном четверике, увенчанном ярусами кокошников. С восточной стороны видны два одноглавых придела. Внимательный взгляд, однако, может заметить, что нарядные кокошники южного придела заменяет железная кровля, а главка его не имеет серебристого лемехового покрытия, как остальные. Это не случайно. Долгие годы существования внесли целый ряд изменений в облик памятника. В первой четверти XIX века небольшой южный придел, расположенный по диагонали к основному объему, был достроен до уровня северного придела,

следуя новым вкусам симметричности. Декоративные кокошники церкви были закрыты четырехскатной кровлей, окна растесаны. Исследовательские и реставрационные работы 1964–1965 годов в основном вернули памятнику первоначальный облик, сохранив без изменений только южный придел как достройку более позднего времени. Внутреннее помещение церкви очень просто. И в прошлом и теперь – это побеленные стены, кирпичные полы, заменившие керамические плиты. Примечательно, что здесь можно увидеть редко встречающуюся конструкцию сводчатых перекрытий, опирающихся не на четыре, а на два столпа, отодвинутых к западной стене. В настоящее время церковь является филиалом музея, где проводятся различные выставки.

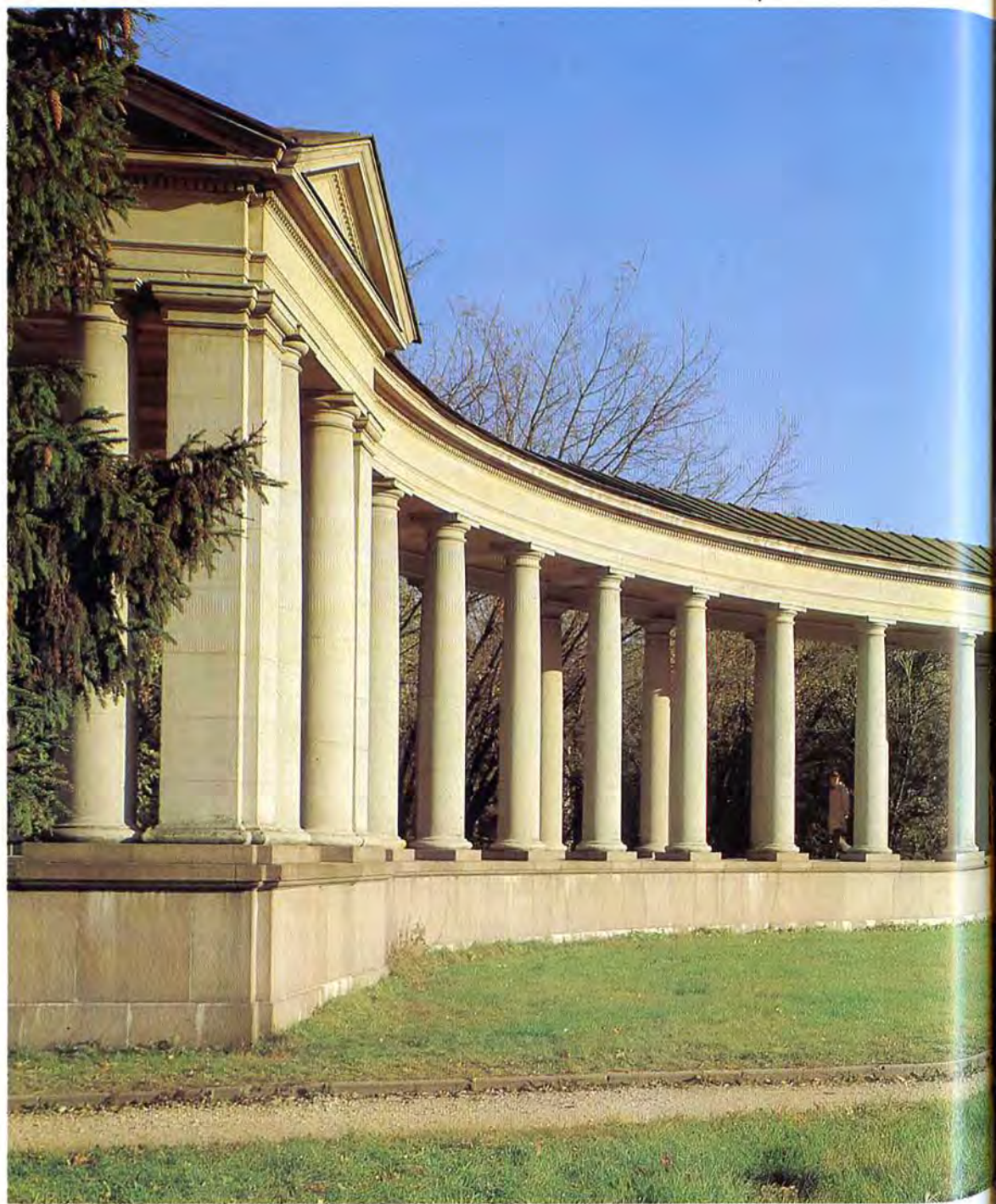
Музей был открыт в усадьбе 1 мая 1919 года. С тех пор миллионы людей смогли познакомиться с замечательным памятником русской культуры. С первых лет Советской власти новые хозяева страны бережно относились к художественному наследию прошлого, о чем красноречиво свидетельствуют отзывы посетителей музея: „Было за что сражаться, было и что защищать“; „Все, что здесь есть, очень ценно, потому что мы еще не сделали своего, но оно будет еще более ценно, когда мы создадим свое“. Недавно музей отметил свой шестидесятилетний юбилей. В историю его вписано много новых славных страниц. Это трудное время создания музея, эвакуация коллекций в годы Великой Отечественной войны, организация реставрационной, экскурсионной, научной работы и многое другое, что помогает сохранить великолепный дворцово-парковый ансамбль и его бесценные сокровища.





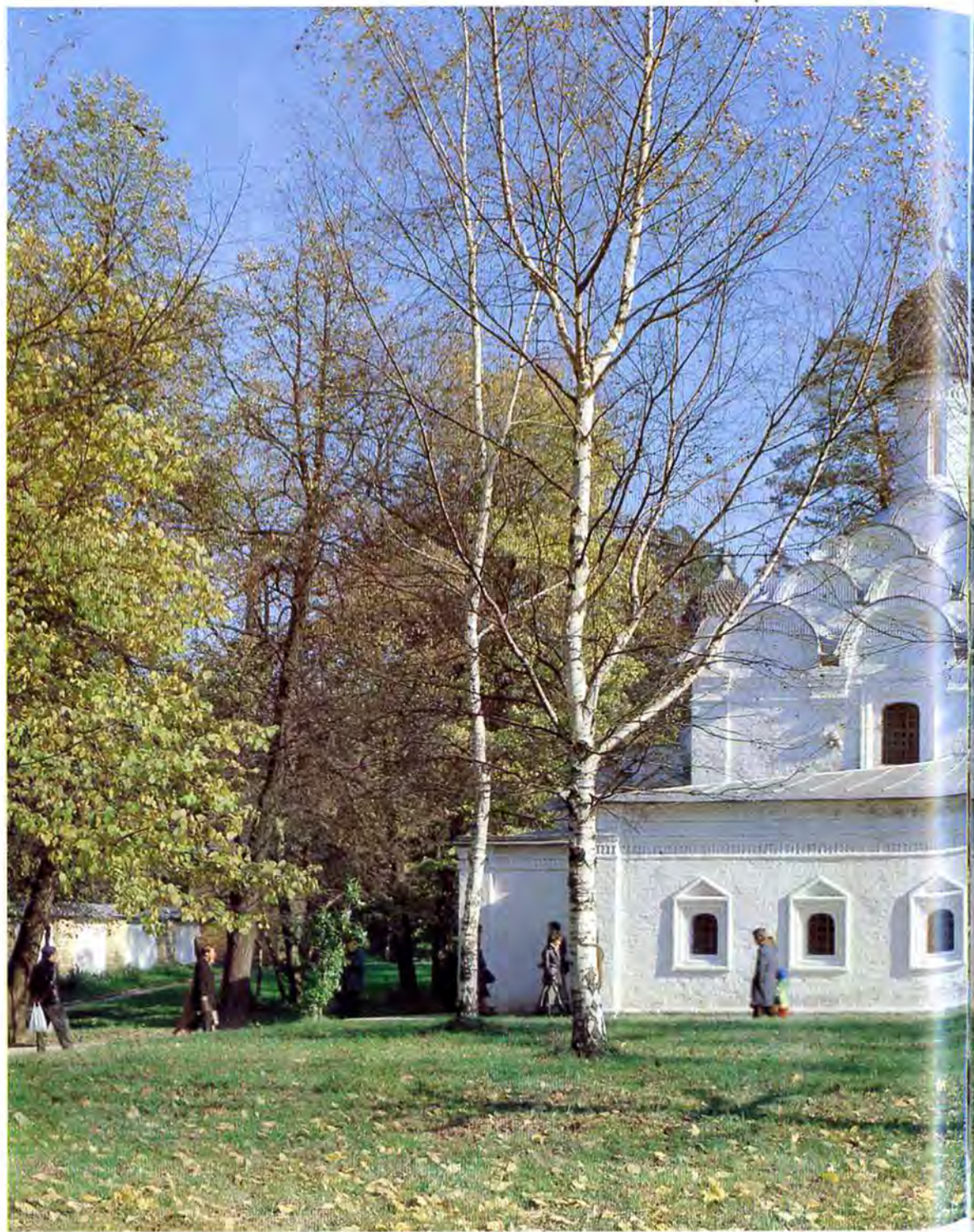


27. Вид на Москву-реку
View of the Moskva River





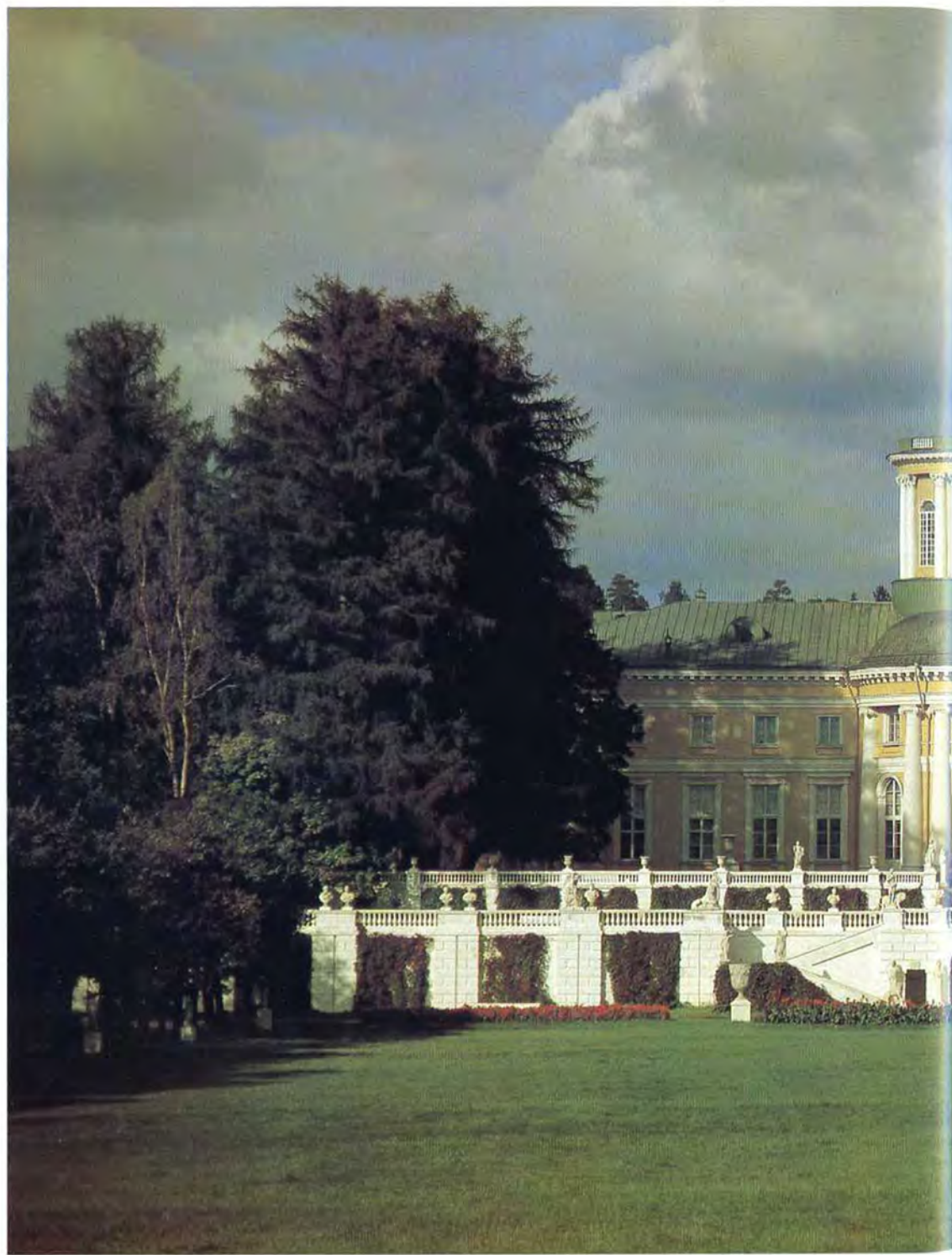
28. Колоннада. 1909–1916. Архитектор Р. И. Клейн
Colonnade. 1909–16. Designed by R. Klein





29. Церковь Михаила Архангела.
60-е гг. XVII в.
*Church of the Archangel Michael
1660s*

30. Вид на южный фасад дворца и
террасы парка
*View of the southern frontage of
the Palace and the terraces of the
formal garden*





Дворец
и его коллекции
Palace
and Its Collections



Монументальный четырехколонный портик ведет в вестибюль – просторное светлое помещение, оформленное пилястрами коринфского ордера и ампирной росписью плафона и стен. Сребристо-серый колорит придает вестибюлю оттенок холодной торжественности. Гризайлевые росписи, имитирующие изысканную лепку, изображают лебедей, курильницы, лиры, перемежающиеся венками, листьями аканта, развевающимися лентами, и все это великолепие завершается шестиугольным резервом, обрамленным меандром. По обеим сторонам в нишах, на каминах-пьедесталах установлены мраморные группы „Амур и Психея“ и „Кастор и Поллукс“, копии с античных оригиналов. У дверей, ведущих в аванзал, – из-

31. *Неизвестный скульптор. Кастор и Поллукс. XIX в. Италия
Group Castor and Pollux by Italian sculptor, 19th century*



ваяния собак, имевшие не только декоративное, но и символическое значение – стражей. При входе – старинный фонарь с причудливо изогнутым каркасом и крупными хрустальными подвесками сиреневатого оттенка. Такие фонари обычно устанавливались в местах с сильным движением воздуха.

Удивительно органично вписываются в интерьер золоченая люстра, столы и табуреты с резными позолоченными украшениями.

Связанный с вестибюлем общностью элементов оформления – полуколоннами, пилястрами – аванзал – своего рода пауза перед открывающейся взору анфиладой парадных покоев дворца.

32. Вестибюль. Интерьер Vestibule



Среди парадных апартаментов – двусветный овальный зал, пожалуй, наиболее значительный по своей художественной ценности. Он предназначался для приемов и торжеств. Восемь парных колонн из желтоватого искусственного мрамора пышного римско-коринфского ордера соответственно повторяются пилястрами и, уходя вверх, поддерживают огражденные легкой балюстрадой хоры, где размещались музыканты.

Грациозен и легок лепной декор карниза. Простенки между пилястрами заполнены зеркалами, оправленными в рамы золоченого дерева. Здесь же размещены высокие торшеры на одиннадцать свечей в виде треножников. Высокий купол потолка, расписанный кессонами золотистого цвета, завершается живописным плафоном с изображением возносящихся на Олимп Амура и Психеи кисти Н. де Куртейля. По обеим сторонам от входа – беломраморные каминные с барельефами „Леда“, „Похищение Прозерпины“.

Общностью мотивов орнаментики в росписях, архитектурной обработке, предметах прикладного искусства достигается удивительно целостное восприятие всего интерьера, выдержанного в теплой золотистой гамме. Даже в пасмурные дни зал как бы наполнен светом и теплом.

Вечерами зажигалась грандиозная трехъярусная люстра из папье-маше на сто тридцать две свечи. Огромный ажурный поддон ее декорирован лепными маскаронами, пальметтами. Венчает люстру фигурка богини Ники, стоящей на звездной сфере. В руках богини пальмовая ветвь – символ мира и лавровый венок – награда победителю. Дополняет убранство зала мебель карельской березы и тополя, обитая золотистым штофом с букетами роз и жасмина.

Через стеклянные двери с полуциркульными фрамугами просматриваются уголки парка. По обе стороны Овального зала – большие, на два раствора, двери с десюдепортами. Они открывают анфиладу парадных помещений дворца. Дворцовая анфилада раскрывается перед зрителями в определенной последовательности, с постепенным нарастанием эмоционального эффекта.





34. Овальный зал. Плафон „Амур и Психея“
Oval Hall



35. Похищение Прозерпины. Фрагмент барельефа камина
Fireplace decoration The Rape of Proserpine



36. Кресло из Овального зала.
1810-е гг. Россия
Chair from the Oval Hall. Russia, 1810s

Этот зал имел официальное назначение. Он был призван подчеркнуть верноподданнические чувства владельцев дома. Декоративное оформление его сводится в основном к гризайлевым росписям сдержанных зеленоватых оттенков. На потолке и стенах – изображения символов неограниченной власти: ликторских связок и секир, орлов, а также воинских доспехов, лавровых венков, курильниц. Но главное место отведено живописным и скульптурным парадным портретам особ царствовавшего дома. Центральную часть стены занимает полотно „Александр I со свитой“ работы Ж. Ф. Свебаха и А. Ф. Резинера. Интересен „Портрет Павла I“ кисти русского портретиста С. С. Щукина. Павел изображен на темном фоне, без каких-либо регалий и атрибутов власти. Живописцу удалось правдиво передать свойственные этому человеку подозрительность, властолюбие, душевную неуравновешенность.

Дополняют портретную галерею несколько мраморных бюстов и барельефов с изображениями Петра I, Екатерины II, Николая I работы русских и иностранных мастеров.

Видную роль в обстановочном комплексе зала играют осветительные приборы. Отражаясь в большом зеркале, мерцают гранями богатого хрустального убора пышные жирандоли елизаветинских времен, поблескивают хрустальными пронизями изящные бра с стержнями молочного стекла, расписанные золотыми цветочными гирляндами. Большая бронзовая люстра с охотничьими рожками и собачьими головками эффектно отражается сразу в трех зеркалах. На каминах – часы с женскими фигурками. Вдоль стен расставлены гарнитур строгой белой с золотом мебели, изысканных форм консольные столики.



37. Жирандоль. Конец XVIII в.
Россия
Chandelier. Russia, late 18th century

38. Императорский зал. Интерьер
Emperor's Hall







39. Императорский зал
Emperor's Hall

40. Каминные часы. Конец XVIII в. Франция
Fireplace clock. France, late 18th century



41. Жирандоль. Середина XVIII в. Россия
Candelabrum. Russia, mid-18th century



Появление в Архангельском парадной спальни, называвшейся Парадной спальней герцогини Курляндской, связано с именем сестры князя Евдокии Борисовны.

Оформление и убранство ее типичны для парадных спален XVIII века. Колорит выдержан в серебристо-голубоватой гамме, в искусных росписях преобладают растительные мотивы, стены декорированы пилястрами. Особый эффект создают четыре белоснежные колонны, делящие помещение на две части. В алькове – пышная кровать под голубым с серебряным шитьем балдахином. Венчает балдахин герцогский герб – резной посеребренный орел, сидящий на кольце. Резная с серебрением мебель обита узорчатым голубым штофом с орнаментом

42. Часы. Начало XIX в. Франция
*Table-clock. France, early 19th
century*



43. Парадная спальня
Grand Bed-chamber



из букетов, корзин, лент. Такие же занавеси на окнах. Эти ткани по сохранившимся фрагментам вытканы в экспериментальных мастерских в наше время.

Легкий хрустальный убор нарядной ажурной люстры с стержнем бледно-голубого стекла напоминает причудливый фонтан искрящихся алмазных капель, переливающихся всеми цветами радуги.

На стенах – две картины французского художника Ш. А. Ван Лоо „Электрический опыт“ и „Пневматический опыт“.

44. Столик из Парадной спальни.
Конец XVIII в. Западная Европа
*Occasional table from the
Grand Bed-chamber. Western
Europe, late 18th century*





45. Деталь столешницы
Plaque decorating a table top

К Парадной спальне примыкает угловое восьмигранное помещение с картинами французского художника Гюбера Робера. На коричневатой глади стен – четыре полотна этого живописца, объединенные общностью колорита, размером, характером композиции. Величественные каменные громады, разрушенные неумолимым временем, – античные руины – тема четырех панно Первого салона Робера. На протяжении нескольких десятков лет ансамбли Робера являлись излюбленным украшением аристократических дворцов Европы. В Архангельском же помещения специально подготавливались для размещения картин художника. Отсюда и восьмигранная форма залов, где каждая вторая стена заполнена панно, цветовая гамма которых оттеняется окраской стен и зеленоватыми тонами росписей фриза и потолка. В зеленом окружении деревьев зал представляется небольшим парковым павильоном, а установленная в центре его скульптура работы Э. Вольфа „Воин, надевающий доспехи“ усиливает это впечатление.

Первый салон Гюбера Робера в Архангельском уже в начале прошлого столетия считался одним из лучших декоративных ансамблей в России и по художественным достоинствам полотен, и по размещению их в интерьере. Тем больше его значение теперь, когда и во Франции и в России почти все декоративные ансамбли Робера нарушены: картины его переданы в музеи.

Первый салон Робера открывает западную анфиладу дворца, куда входят два угловых салона и галерея античного зала.



Раскопки древнеримских городов Геркуланума и Помпеи, интересные археологические находки середины XVIII века значительно повысили интерес к античности. В царских резиденциях, дворцах вельмож для размещения ценнейших коллекций антиков отводились специальные залы.

Владелец Архангельского не был исключением. „Антиковый“ зал дворца представлял своего рода небольшой музей античного искусства. Архитектура помещения создает иллюзию античной галереи. Доминирующее значение в интерьере принадлежит скульптуре. Среди работ римских ваятелей I–III вв. н. э. – ступня мужской ноги, фигура Амура, торс мальчика, урна-пеплохранительница. Представлены и копии с античных оригиналов работы первоклассных итальянских и французских ваятелей конца XVIII – начала XIX века.

Фриз покрывают изображения крылатых чудовищ, грифонов, щитов с головами медуз. Потолок благодаря искусному наложению тени зрительно воспринимается как свод. Огромные зеркала как бы расширяют пространство зала.

Важным элементом декоративного убранства является живопись французских художников школы Ж.Л. Давида: полотно „Тезей и Пейрифой“ А. Монже – единственная работа этой художницы в нашей стране и исполненная суровой патетики „Клятва Горациев“ А.Ш. Караффа. Интересны две картины испанского художника Ф. Рамоса „Геба“ и „Ганимед“.



47. Торс мальчика. I в. н. э. Рим
Torso of a boy. Rome, first century A.D.

48. Античный зал
Antique Hall





49. Ф. Рамос. Геба. 1780
Hebe by Francisco Ramos. 1780

ВТОРОЙ САЛОН ГЮБЕРА РОБЕРА

Своими очертаниями этот зал повторяет Первый салон. Здесь размещены полотна Робера – „Пейзаж с осликами“, „Странствующие музыканты“, „Водопад“, „Павильон Аполлона и обелиск“, „Пастушок“... .

Потолок и стены салона украшены гризайлевыми росписями, переходящими в лепной декор. Удивительно эффектно пышные букеты сирени, яркого оперенья птицы, будто впорхнувшие сюда через раскрытые двери. Несколько неожиданно воспринимается изображение посуды с золоченым орнаментом – по-видимому, своеобразное напоминание о находившемся в Архангельском фарфоровом заводе. В центре зала – вольер-жардиньер из чинарового дерева с гермами и сфинксами. Бортик окружающего вольера цветника расписан амурами, венками и руинами в живописной манере Робера.



50. Фрагмент росписи потолка Второго салона Гюбера Робера
Detail of a painted ceiling in the Second Hubert Robert Salon

Этот просторный и светлый салон специально предназначался для двух огромных полотен знаменитого венецианского живописца Д. Б. Тьеполо.

Прямоугольное помещение окрашено в нежно-зеленый цвет. Единственным архитектурным украшением его является фриз, расписанный квадратами, внутри которых помещены атрибуты и символы искусства – палитры, кисти, циркули, лиры.

Тьеполо не раз обращался к сюжетам из древнеримской истории. Тема Антония и Клеопатры особенно привлекала художника. Полотно „Встреча Антония и Клеопатры“ написано им в 1747 году. После удачного похода римский полководец Марк Антоний встречается в Тарсе с египетской царицей Клеопатрой и, пораженный ее красотой, навсегда остается в Египте. Трофеи, захваченные в боях, драгоценное оружие, жемчуг, золото брошены к ногам гордой египтянки. Интересен сюжет и

51. Д. Б. Тьеполо. Пир Клеопатры
The Banquet of Cleopatra by
Giovanni Battista Tiepolo



52. Д. Б. Тьеполо.
Пир Клеопатры. Фрагмент картины с автопортретом художника
Detail of the Banquet of Cleopatra by Tiepolo, with the artist's self-
portrait



53. Зал Тьеноло
Tiepolo Salon







54. Д. Б. Тьеполо. Встреча Антония и Клеопатры. 1747. Фрагмент
Detail of the Meeting of Anthony and Cleopatra by Tiepolo. 1747



второй картины „Пир Клеопатры“. Египетская царица, чтобы выиграть пари у Марка Антония, чей пир будет лучше, растворяет в сосуде с вином бесценную жемчужину. На полотне художник изобразил и себя самого в роли мажордома. Это один из немногих автопортретов Тьеполо, дошедший до нашего времени.

В зале представлены также полотна итальянских, немецких и французских живописцев.

Прекрасно гармонирует с зеленой гладью стен гарнитуры мебели красного дерева, зеркала, скульптура. Заслуживает внимания стол XVI века венецианской работы, инкрустированный слоновой костью. Очень хороши жирандоли с ниспадающими гирляндами хрусталя в сочетании с темно-синим стеклом.-

55. Д. Б. Тьеполо. Встреча Антония и Клеопатры. 1747
The Meeting of Anthony and Cleopatra by Giovanni Battista Tiepolo. 1747

Этот парадный зал, где проводились музыкальные и литературные вечера, открывает вторую половину южной анфилады дворца. Цветовое решение его – серебристо-зеленая окраска стен и потолка, палевый фон обивки мебели, зеленоватого оттенка золочение, люстра с вазами зеленого стекла, унизанная хрустальными стразами, рассыпающимися изумрудные искры – рассчитано на восприятие находящейся здесь живописи.

Прежде всего, внимание акцентируется на громадной композиции французского художника Г. Ф. Дуайена „Андромаха защищает Астианакта“. Драматический эпизод времен Троянской войны художник использует как повод для создания пышной декоративной композиции. Дуайен выставил картину в парижском Салоне 1763 года, и она пользовалась неизменным успехом у публики. Д. Дидро, виднейший художественный критик того времени, считал Андромаху, жену защитника Трои Гектора, пытающуюся спасти своего сына Астианакта, обреченного на гибель предводителем греков Одиссеем, лучшей фигурой карины.

В собраниях музеев Советского Союза полотна Г. Ф. Дуайена встречаются очень редко; в экспозиции же в настоящее время их можно увидеть только в Архангельском.

В Салоне находится полотно Ф. Буше „Испуганная купальщица“. Двумя морскими пейзажами представлен великолепный маринист француз К. Ж. Верне.

Следует упомянуть о копиях скульптурных работ французского ваятеля Ж. Б. Пигалья „Девочка с гнездышком“ и „Мальчик с птичкой“, находящихся в зале.

Изысканный колорит, особое равновесие в расстановке предметов, законченность каждой вещи Салона неизменно вызывают у зрителей неподдельное восхищение.







Кабинет княгини – последняя парадная гостиная южной анфилады. Интерьер ее – пример стилистического единства и согласованности всех архитектурных и художественных средств. Орнаментально-декоративные мотивы росписей повторяются в деталях мебели, осветительных приборах, тканях. О назначении этого зала, где некогда звучали музыка и голоса певцов, напоминает рояль венской фирмы Франца Минценберга, относящийся к началу XIX века.

Оригинален столик-жардиньер с фарфоровыми вставками, сделанный иностранными мастерами. По обеим сторонам от него – шкафчики с флорентийской мозаикой. Тонкие пластинки различных минералов, умело подобранные по цвету, с изображением цветов, плодов, птиц как бы воссоздают яркие краски природы. На камине с медальонами завода Веджвуда – часы в виде античной

58. Деталь шкафа с флорентийской мозаикой. Начало XIX в.
Inset in Florentine mosaic, detail of a sideboard. Early 19th century











61. Кабинет. Интерьер
Study

колесницы. Необыкновенно изысканна хрустальная люстра с вазами красного стекла и букетом бронзовых цветов.

В большом надкаминном зеркале отражаются полотна французских, итальянских, немецких, фламандских живописцев. Более тридцати картин, размещенных симметрично, создают красивейший праздничный ансамбль.



62. Ж.Л. Монье. Портрет Т. В. Юсуповой. 1802
Portrait of Princess Tatyana Yusupova by Jean Laurent Mosnier. 1802

Небольшая квадратная комната со сравнительно низким потолком получила свое название по хранящимся здесь произведениям Пьетро Ротари, итальянского живописца, бывшего в 50-е годы XVIII века одним из наиболее модных портретистов в России. Им написана целая серия грациозных женских головок. Живопись Ротари отражала эпоху легкого насмешливого и чувствительного стиля рококо. Колорит его полотен сдержан, с едва уловимым жемчужным налетом. Расположенные в определенном порядке портреты создают видимость своеобразного орнамента.

Большое пространство занимает шкаф-секретер в стиле рококо, относящийся к середине XVIII века. Он украшен набором розового дерева и витиеватыми накладками золоченой бронзы. У дверей-окон разместились столики-бобики с наборными композициями букетов на столешницах. Такие столики, имеющие форму боба, были широко распространены в дворянских усадьбах и дворцах богатых вельмож.

63. 64. Салон Ротари
Rotari Salon





ПРОХОДНАЯ КОМНАТА

Расположена между Салоном Ротари и Кабинетом князя. Прежнее убранство ее не сохранилось до наших дней. В настоящее время здесь находится несколько полотен итальянских художников, среди которых наиболее интересно „Святое семейство и Иоанн Креститель“ Ф. Тревизани.

В двух богато декорированных шкафах в стиле буль экспонируется фарфоровая скульптура Мейсенской, Венской и Севрской мануфактур, относящаяся к концу XVIII и первой четверти XIX века. Наборный круглый шкафчик служит постаментом для мраморной фигуры Антиноя.

КАБИНЕТ КНЯЗЯ

Кабинет князя завершает восточную анфиладу дворца. Расположен он вдали от парадных апартаментов, здесь царит атмосфера делового покоя и уюта. Через высокие окна льется поток солнечного света, отражаясь в зеркалах, бронзе, хрустале. Так же, как и в Овальном зале, золотистые оттенки играют здесь доминирующую роль. В середине кабинета – письменный стол с резными золочеными накладками. Столешница, затянутая тисненым сафьяном, опирается на ножки в виде колонн с капителями. Фигурная пронога декорирована изображением сфинкса. На столе – чернильный прибор, подсвечники, колокольчик. За стеклами книжных шкафов – корешки старинных книг: дипломатические своды, переводы античной литературы. На пристенных шкафчиках – часы и канделябры, бронзовая фигура Павла I. На стенах в овальных рамах – портреты родителей Н. Б. Юсупова, здесь же портрет князя в пятилетнем возрасте. Выразителен скульптурный портрет владельца Архангельского, созданный И. П. Витали.

В картинной галерее дворца почти отсутствуют произведения русских художников: знать предпочитала западноевропейскую живопись. Тем больший интерес представляют находящиеся в кабинете князя полотна Ф. Алексеева „Вид Петропавловской крепости и Дворцовой набережной“ и „Всадник“ А. Орловского, талантливого художника, современника А. С. Пушкина. Это ему адресованы строки поэта:

*Бери свой быстрый карандаш,
Рисуй, Орловский, ночь и сечу...*







Характер оформления Парадной столовой не является случайным для русского интерьера первой трети XIX века. Египетские мотивы вошли в стиль ампир так же, как элементы китайского, турецкого и персидского искусства в эпоху раннего и зрелого классицизма. Стилизованные изображения египетских божеств по-

67. Неизвестный скульптор.
Купающаяся Афродита. Конец
XVIII в. Италия
Statue of Aphrodite bathing, by
Italian sculptor. Late 18th century



68. Парадная столовая. Окно буфетной
Grand Dining Room, or the Egyptian Hall. Hidden window into the
refreshment-room



69. Парадная столовая (Египетский зал)
Grand Dining Room, or the Egyptian Hall





крывают стены и потолок. Среди них Анубис с головой шакала – по верованиям египтян, он приводил души умерших на суд Озириса, бог Гор с головой сокола, бог мудрости Тот с длинным клювом птицы ибиса, священные жуки-скарабеи, сфинксы.

Своеобразно решен декор окна буфетной, примыкающей к большому залу. Две деревянные колонны с капителями в виде нераспустившегося цветка лотоса напоминают колонны древнеегипетских храмов. Высоко под потолком – хоры, огражденные балюстрадой. Через окно буфетной видна фреска с экзотическим пейзажем: силуэты минаретов, пальмы на фоне голубого неба.

Главным украшением столовой служит фарфор и фаянс. На двух открытых горках расставлены многочисленные китайские и японские вазы XVIII–XIX веков, в застекленных шкафах-витринах выставлен фарфор и фаянс Архангельского крепостного завода.

Из мебели интересны дубовые буфеты английской работы с фарфоровыми вставками завода Веджвуда. Ряды стульев с прорезными спинками и плетеными сиденьями из камыша расставлены вдоль стен. Консоли из чинары с массивными львиными лапами и зеркала над ними заполняют простенки.

Свет, проникающий через большие окна, освещает огромное полотно Г. Ф. Дуайена „Триумф Клавдия, победителя карфагенян“. Здесь же – портрет наследника князя – Б. Н. Юсупова. Он изображен на коне в восточных одеждах (копия с оригинала А. Ж. Гро). Портрет напоминал гостям о древности рода князей Юсуповых, потомков ногайского хана Юсуфа.

Обстановка Парадной столовой разностильна, но эффектна и своеобразна.

Из небольшого аванзала на второй этаж ведут две винтовые лестницы с перилами, окрашенными белой краской. На нижних площадках – кариатиды в виде фигур египтянок поддерживают балку потолка. Живописные трельяжи, „увитые“ зеленью и гроздьями сирени, служат фонами для лукавых „фальконетовых“ мальчишек. Скульптура „Грозный Амур“ была исполнена Э. Фальконе для маркизы Помпадур, пользовалась огромным успехом и повторялась много раз.



70. Лестница на второй этаж
Stairways leading to the first floor

Наверху, в залах библиотеки, в старинных шкафах красного дерева, изготовленных крепостными мебельщиками, поблескивают золотом переплетов многочисленные тома. Библиотеки во второй половине XVIII века являлись неотъемлемой частью русских парадных усадеб. В начале XIX века библиотека в Архангельском считалась лучшей среди частных собраний. К тому времени она насчитывала около 20 тысяч томов и имела 18 разделов. Основную часть собрания составляли книги на французском языке. Самым значительным был раздел художественной литературы. Он включал французские романы, драматургию, переводную античную литературу, сочинения французских классиков, начиная с Рабле. Большой раздел „История“ состоял из многочисленных произведений античных историков, книг по истории европейских государств, истории стран Востока. Особое место занимали книги по искусству. Среди них – издания, посвященные крупнейшим музеям мира и частным коллекциям, альбомы о творчестве знаменитых художников, каталоги салонов.

Многие книги, хранящиеся в библиотеке, отпечатаны в известных европейских типографиях, таких, как итальянская типография Альда Мануция, голландская Эльзевиров, французская Дидо. В итальянской типографии Бодони в 1794 году была напечатана хранящаяся в музее книга „Освобожденный Иерусалим“ Торквато Тассо. К уникальным изданиям относится находящийся в библиотеке французский часослов XV века на пергаменте и „Библия“ Лютера, изданная в 1565 году.

Среди наиболее редких изданий следует назвать „Патерик Печерский“, напечатанный в Киеве в 1678 году, рукопись XVII века „Перло многоцветное“. Восемнадцатый век представлен сочинениями Г. Р. Державина, М. В. Ломоносова, Д. И. Фонвизина и многих других русских поэтов и писателей. Менее полно представлена литература XIX века.

Нельзя не упомянуть библиотеку Д. М. Голицына, около ста книг которой стали частью настоящего собрания. Голицынская библиотека, одна из старейших в России, формировалась на протяжении XVIII века и насчитывала около шести тысяч печатных и рукописных книг.

Сейчас в библиотеке музея около 16 тысяч томов. Часть уникальных изданий, представляющих особую историческую ценность, передана в фонды Государственной библиотеки СССР имени В. И. Ленина.



Архангельское рассматривалось Юсуповыми прежде всего как увеселительная загородная усадьба, предназначенная для приятного препровождения времени. Однако, по существу, это был своего рода музей, где хранились редкие произведения искусства.

Главенствующая роль здесь, безусловно, принадлежала живописи. Превосходная коллекция работ западноевропейских художников вызывала у всех посещавших дворец неподдельное восхищение. А. И. Герцен писал: „Глаза разбежались, изящные образы окружали со всех сторон. Уныние сменялось смехом, Святое семейство – нидерландской таверной, Дева радости – Вернетовским видом моря. Пышный Гвидо Рени – князь Юсупов в живописи – роскошно бросает краски и формы, и украшения . . . и суровые Ван-Дейка портреты, глубоко оживленные внутренним огнем с заклеянной думой на челе, и дивная группа Амура и Психеи Кановы – все это вместе оставило . . . воспоминание смутное, в котором едва вырезаются отдельные картины, оставшиеся, бог знает почему, также в памяти . . .“

Уже в 20-е годы XIX века картинная галерея Н. Б. Юсупова считалась одной из лучших среди частных собраний в России и за границей. Собрание включало работы крупнейших западноевропейских художников, в основном французской, итальянской и голландской школ живописи XVII – первой половины XIX века. Состав юсуповской картинной галереи в значительной степени отразил вкусы аристократического общества того времени, к которому принадлежал и владелец усадьбы. Преобладали в коллекции произведения французской живописи, что обуславливалось определенными вкусами эпохи и состоянием культурных связей России и Франции.

Численный состав коллекции сравнительно невелик, но многие полотна дают представление о важнейших направлениях в развитии французской, голландской, итальянской живописи.

К наиболее ранним произведениям собрания относятся картины голландских художников, позволяющие почувствовать и жанровое разнообразие и индивидуальную манеру живописцев. Здесь „Ночной пейзаж“ превосходного мастера световых эффектов А. ван дер Нера (1603–1677), захватывающая своей динамикой „Схватка“ Ф. Воувермана (1619–1668), „Итальянский пейзаж“ „итальянизирующего“ голландца Я. Бота (1618–1682). Жанр натюрморта представлен великолепным декоративным полотном „Плоды“ Я. де Хема (1606–1683).



72. Г. И. Новиков. Портрет Н. Б. Юсупова. Начало XIX в.
Portrait of Count Nikolai Yusupov by Grigory Novikov. Early 19th century



Картин фламандской школы немного, лучшая из них – „Портрет неизвестной“ знаменитого А. ван Дейка (1599–1641) – блестящий парадный портрет, поражающий великолепием композиции, красотой глубоких темных тонов, торжественностью фона и аксессуаров. Коллекция картин итальянских художников в Архангельском своей известностью обязана в первую очередь двум уже упоминавшимся ценнейшим полотнам венецианского живописца Д. Б. Тьеполо (1696–1770) „Встреча Антония и Клеопатры“ и „Пир Клеопатры“. Обе картины с их головокружительными просторами, безудержной динамикой, живописной свободой, совершенством световоздушных эффектов, легкостью, прозрачностью красок, неожиданностью ракурсов, необычайной декоративностью, безусловно, принадлежат к вершинам мирового искусства. К разделу итальянской школы относится и полотно Ф. Тревизани (1656–1746) „Даная“, серия



многочисленных женских головок П. Ротари (1707–1762), жившего и работавшего в России, работы главы итальянского классицизма П. Батони (1708–1787) „Венера и Амур“, портреты великого князя Павла Петровича и великой княгини Марии Федоровны.

Как уже говорилось, самая значительная часть собрания – французская живопись. Одна из немногих картин XVII века „Пейзаж“ непревзойденного мастера типичного классического пейзажа К. Лоррена (1600–1682). На полотнах Лоррена природа возвышенно прекрасна, величественна, торжественно-спокойна.

Необычайно красив натюрморт „Цветы“ Ж.Б. Монуае (1634–1699). Нежные лепестки лилий и роз, кажется, источают тонкий, едва уловимый аромат. XVIII



75. Ф. Буше. Испуганная купальщица. 1736
A Frightened Bather by François Boucher. 1736



76. К. Лоррен. Пейзаж
Landscape by Claude Lorrain

век открывается живописью рококо – работами Ф. Лемуана (1688–1737) и Ф. Буше (1703–1770). Пастушки и пастушки в нарядных туалетах, чувственные Венеры и Дианы, нимфы и купидоны населяют их полотна. Из многочисленных работ Буше в собрании музея осталась прелестная „Испуганная купальщица“. Несмотря на незначительность сюжетов, Буше в своих работах сумел передать атмосферу радости и наслаждения жизнью. Живопись Франции второй половины XVIII века характеризуется значительным возрастанием роли пейзажа. Связано это явление прежде всего с именами К. Ж. Верне (1714–1789) и Г. Робера (1733–1808). Среди работ Верне, хранящихся в Архангельском, такие, как „Морской пейзаж“, „Приморский вид“, „Туманный вечер в гавани“, „Кораблекрушение“. Лучшая часть французской школы живописи, завершающая коллекцию XVIII века, – ансамбли „отличного живописца античных руин“ (Дидро) Г. Робера, которыми декорированы два восьмиугольных



77. Ф. Лемуан. Аполлон и Дафна
Apollo and Daphne by François Le Moine



салона западной анфилады дворца. Жанр исторической живописи представлен большими композициями Г. Дуайена (1726–1806) „Андромаха защищает Астианакта“ и „Триумф Клавдия, победителя карфагенян“.

Большой успех в странах Европы и в России имело творчество французской портретистки Э. Вижэ-Лебрен (1755–1842), несколько работ этой художницы хранится в Архангельском. Высоким профессионализмом отмечен „Портрет Т. В. Юсуповой“ кисти Ж. Л. Монье (1744–1808).

К произведениям менее известных французских художников, чьи вещи довольно редко встречаются в собраниях наших музеев, следует отнести „Букет цветов“ Ж. Прево (1760–1810) и „Клятву Горациев“ А. Ш. Каратфа (1762–1822), ученика Ф. Лагрена и Ж. Л. Давида, очень редкую картину „Амур и Психея“ Б. де Ниора, „Тезей и Пейрифой“ А. Монже (1775–1855), два очаро-

78. Ж. Ф. Свебах. Привал кавалеристов
The Bivouac of Cavalrymen
by Jacques François Joseph Swebach

вательных полотен Ш. А. Ван Лоо (1719–1795) „Электрический опыт“ и „Пневматический опыт“.

Более десяти лет жил и работал в Архангельском одаренный художник-декоратор Н. де Куртейль (1768–183. . .). Запоминается проникнутый подлинным лиризмом и теплотой написанный им „Портрет Анны Боруновой“, крепостной актрисы театра в Архангельском. Жанровая живопись этого периода представлена работами М. Жерар (1761–1837) „Урок музыки“, Ж. Ф. Свебаха (1769–1823) „Всадник и прачки“, „Привал кавалеристов“.

Живопись других европейских школ представлена в собрании музея лишь отдельными полотнами: „Утро в окрестностях Рима“ и „Вечер в окрестностях Рима“ немецкого пейзажиста Я. Ф. Гакерта (1737–1807), „Геба“ и „Ганимед“ испанца Ф. Рамоса (1744–1817), „Автопортрет“

79. Виллер. Собака, спасающая ребенка. 1810
Dog Saving a Child by Villers. 1810



80. Н. де Куртейль. Портрет Анны Боруновой. 1821
Portrait of Serf Singer Anna Borunova by Nicolas de Courteille. 1821



Portrait of a woman
1821



81. Э. Вигье-Лебрен. Портрет М. В. Кочубей
Portrait of Countess Kochubei by Elisabeth Vigée-Lebrun



трет” венгерского художника Я. Рамбауэра (1782–1849). Как уже отмечалось, состав коллекции живописи в собрании Архангельского определялся целиком вкусом владельца усадьбы, поэтому в ней почти отсутствуют произведения русских художников. Но должно выделить еще раз „Вид Петропавловской крепости и Дворцовой набережной“ Ф. Я. Алексеева (1753–1824), „Портрет Павла I“ С. С. Шукина (1754–1828), великолепного „Всадника“ А. О. Орловского (1777–1832), а также работы крепостных живописцев князя Юсупова – Михаила Полтева, Григория Новикова, Федора Сотникова . . .

82. Я. Ф. Гакерт. Утро в окрестностях Рима. 1779
Morning in the Outskirts of Rome
by Jakob Hackert. 1779



83. *С. С. Щукин. Портрет Павла I*
Portrait of Paul I by *Sergei Shchukin*



84. *Ф. Я. Алексеев. Вид Петропавловской крепости и Дворцовой набережной. 1793*
View of the SS Peter and Paul Fortress and the Palace Embankment in St. Petersburg by *Fiodor Alexeev. 1793*

85. *А. О. Орловский. Всадник*
A Rider by *Alexander Orlovsky*



86. Г. И. Новиков. Портрет Е. Б. Юсуповой. Начало XIX в.
Portrait of Princess Eudoxia Yusupova by Grigory Novikov. Early 19th century



87. М. Полтев. Плащаница. 1814
The Entombment by Mikhail Poltev. 1814



88. М. Полтев. Иосиф и жена Пентефрия. Начало XIX в.
Joseph and Potiphar's Wife by Mikhail Poltev. Early 19th century

Коллекция изделий из драгоценных металлов музея-усадьбы „Архангельское“ невелика по численности, но интересна по составу и художественным достоинствам. В основном это предметы бытового назначения, сделанные русскими и иностранными мастерами, относящиеся к концу XVIII – первой половине XIX века.

Среди них – подсвечники, табакерки, подстаканники, спичечницы, пресс-папье, кольца, пуговицы. Этими вещами пользовались в обиходе члены семьи князя Юсупова.

Представляет интерес небольшая круглая табакерка из черепахового панциря в золотой оправе с живописной миниатюрой на крышке, изображающей батальную сцену.

Тончайшим филигранным узором из виноградных лоз украшен серебряный подстаканник с клеймом русской работы.

Знаменитой ювелирной фирме Фаберже принадлежит миниатюрная серебряная спичечница в виде постамента с изящными рельефными гирляндами.

Высокими художественными достоинствами отличаются золотые кольца с камнями, выполненные итальянскими ювелирами во второй половине XIX века. На камнях изображены сцены на мифологические сюжеты. В коллекции музея хранятся две миниатюры на слоновой кости, оправленные в золото и серебро – мужской и женский портреты конца XVIII – начала XIX века. Этот период является временем расцвета искусства портретной миниатюры, когда художники, отказавшись от манерности и парадности изображения, писали модели живее, непосредственнее, стараясь проникнуть во внутренний мир изображаемых ими людей.

Так, в женском портрете, датированном второй половиной XVIII века и созданном, по всей видимости, в Англии, явно ощущается налет романтизма, общий колорит его решен в мягких блеклых тонах. Мужской портрет, выдержанный в сдержанных темных тонах, отличается реалистической манерой письма, глубоким психологизмом.

Подсвечники золоченой бронзы с малахитом, перламутровое пресс-папье в форме древнегреческого шлема, выполненные неизвестными русскими мастерами, отличает удивительное изящество форм, прекрасное сочетание используемых материалов, особая изысканность пропорций.



89. *Неизвестный художник*
Портрет молодого человека.
Середина XIX в. Россия
Male miniature portrait. Russia,
mid-19th century



90. *Неизвестный художник*
Портрет неизвестной.
Конец XVIII в. Англия(?)
Female miniature portrait. Eng-
land(?), late 18th century

91. Подсвечник. 30–40-е гг. XIX в.
Россия
Candlestick. Russia, 1830s or 1840s





92. Пресс-папье. 30–40-е гг. XIX в.
Россия
Paper weight. Russia, 1830s or
1840s

93. Подсвечник. 30–40-е гг. XIX в.
Россия
Candlestick. Russia, 1830s or 1840s



Очень интересна по составу и художественным достоинствам коллекция старинной мебели Архангельского, включающая образцы русской и иностранной работы. Наряду с мебелью, сделанной профессиональными мастерами, в музее находятся вещи, выполненные крепостными мебельщиками князя Юсупова.

Изящны гарнитуры золоченой мебели Салона, Императорского и Античного залов. В последнем – хранятся несколько консольных столиков прекрасных пропорций и редчайшей отделки в виде скрепленных розетками драпировок, ниспадающих „мягкими“ складками. Зо-

94. Шкаф-сервант. Конец XVIII в.
Англия (?)
Cupboard. England (?), late 18th
century



95. Шкаф-секретер. Конец XVIII в. Германия
Commode. Germany, late 18th century



лоченые резные зеркальные рамы с тончайшим растительным орнаментом, рогами изобилия, переполненными цветами, фруктами, выполнены, по всей видимости, в московской мастерской П. П. Споля.

Разнообразна и красива мебель русской работы второй половины XVIII века – угловые шкафчики с наборной композицией из редких пород дерева в виде пышных букетов с лентами, шкаф-секретер карельской березы, многочисленные ломберные столики с наборами на столешницах, столики-бобики из Салона Ротари. К работам крепостных умельцев села Архангельского относятся белые столики-консоли с резными золочеными звездами, книжные шкафы красного дерева в библиотеке музея. Всегдашнее внимание посетителей привлекает шкаф-секретер розового дерева немецкой рабо-

96. Столик гостинный с росписью.
Начало XIX в. Россия
*Pedestal table from a drawing room,
with painted decoration
Russia, early 19th century*





97. Угловая тумбочка, 60–70-е гг. XVIII в. Россия
Corner night table. Russia, 1760s or 1770s

ты середины XVIII века с золочеными бронзовыми накладками, чрезвычайно хорош шкафчик из Салона, на дверцах которого изображены музыкальные инструменты, сценки из крестьянской жизни.

Мебель красного дерева и карельской березы в стиле русской классики XIX века представлена и отдельными предметами и целыми гарнитурами. Исключительно высоким качеством исполнения отличается гарнитур карельской березы и волнистого тополя в Кабинете князя. Очень интересна и поистине уникальна мебель с масляной росписью, сделанная, видимо, в первой четверти XIX века крепостными мастерами и живописцами: маленький столик с овальной столешницей, покрытой изображением яркой цветочной гирлянды. Экспонируемый в одном из салонов Г. Робера вольер-жардиньер из чинарового дерева расписан амурами, венками и пейзажами с руинами. Круглый шкафчик в Проходной комнате декорирован четырьмя живописными медальонами.

98. Бюро. Конец XVIII в. Россия
Commode à cylindre. Russia,
second half of the 18th century





99. Бюро. Боковая сторона
Lateral side of the commode à cylindre

Музей „Архангельское“ располагает небольшой, но исключительно разнообразной и интересной коллекцией керамики. Одним из наиболее редких экспонатов является античная лекана IV в. до н. э. с краснофигурной росписью. В собрании хранятся отдельные предметы яркой красочной расписной итальянской майолики XVI века. Прекрасно, например, большое декоративное блюдо.

Наивысшим достижением керамического искусства явился фарфор, изобретенный в Китае около тысячи трехсот лет тому назад. В течение многих веков секрет производства фарфора тщательно оберегался, изделия из фарфора были сравнительно редки и ценились очень высоко. В Европе впервые самостоятельное производство фарфора было начато в 1709–1710 годах в Мейсене в Саксонии. Здесь работали первоклассные скульпторы И. Г. Кирхнер, И. И. Кендлер, Ф. Э. Мейер. Образцы, созданные ими, в течение полутора столетий копировались почти всеми европейскими заводами. Уже более 250 лет Мейсенский завод занимает в Европе одно из ведущих мест, следуя своим лучшим традициям, сохраняя свою знаменитую марку – скрещенные мечи. Вторым после Мейсенского заводом по производству фарфора в Европе считался Венский завод, основанный в 1717 году. Севрская фарфоровая мануфактура славилась так называемым „бисквитом“ – неглазурованным фарфором. Удивительно изящна скульптурная группа „Флора“. Трудно поверить, что тончайший узор цветочной гирлянды выполнен из фарфоровой массы. Такие украшения вырезывались из бумаги или ткани, потом опускались в жидкую фарфоровую массу. При обжиге ткань или бумага выгорали, оставляя нежнейший узор из фарфора. Севрская мануфактура и доньяне является основным центром производства художественного фарфора во Франции.

В состав коллекции керамики Архангельского входят изделия всех вышеперечисленных знаменитых европейских заводов: чайные и кофейные сервизы, мелкая фарфоровая пластика Мейсена, вазы, декоративные тарелки, скульптура Вены, фарфоровые фигурки Севра. Английская керамика представлена немногочисленными изделиями заводов Веджвуда и Дерби. Украшением коллекции служат китайские и японские вазы, но, бесспорно, наиболее значительной и интересной частью собрания является русский фарфор и фаянс.

100. Лекана, IV в. до н. э.

Греция

Терракота. Высота 14

Lekanos

Greece, fourth century B. C.

Terracotta. Height 14

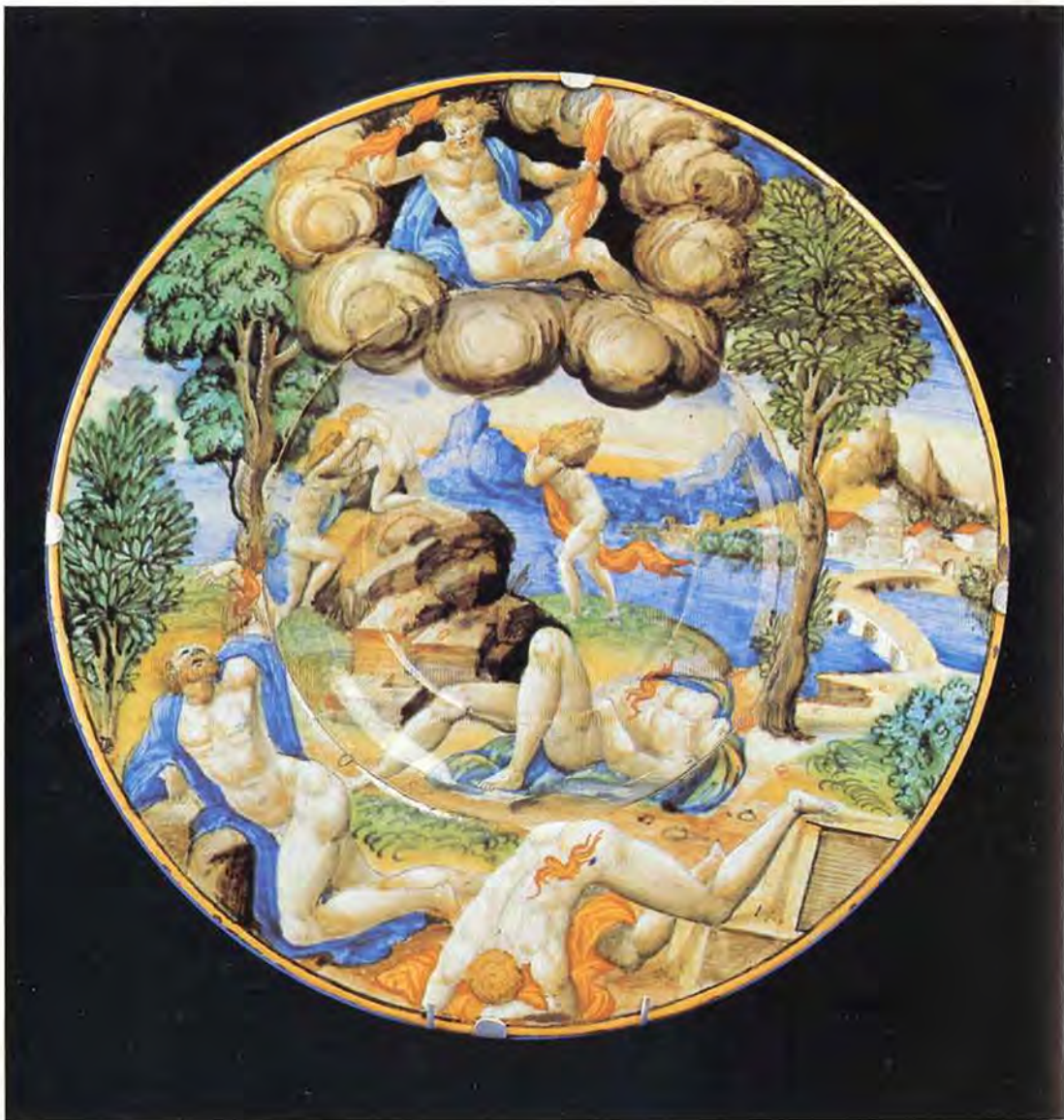




101. Тарелка декоративная. XVIII в.
Китай
Фарфор. 23,2×2,7
Ornamental plate
China, 18th century
Porcelain. Diam. 23.2, height 2.7



102. Тарелка декоративная. XIX в.
Япония
Фарфор. 22×3,5
Ornamental plate
Japan, 19th century
Porcelain. Diam. 22, height 3.5



103. Блюдо „Битва гигантов“.
XVI в. Италия
Майолика. 30×3,5
Dish showing the battle between
the Olympian Gods and the Titans
Italy, 16th century
Maiolica. Diam. 30, height 3.5



104. Сервиз кофейный с лебедями на две персоны. XIX в. Саксония. Мейсенская мануфактура Фарфор
Porcelain tête-à-tête painted with swans
 Meissen Porcelain Factory, Saxony, Germany, 19th century



105. Солонка. XVIII в. Саксония. Мейсенская мануфактура Фарфор. 14,5×12
Salt-cellar
 Meissen Porcelain Factory, Saxony, Germany, 18th century
 Porcelain. Diam. 14.5, height 12

106. Тарелка с мифологическим сюжетом. XIX в.
Австрия. Венский завод
Фарфор. 24×3
Dish painted with a mythological
subject
Vienna Porcelain Factory, Austria,
19th century
Porcelain. Diam. 24, height 3



107. Тарелка с мифологическим сюжетом. XIX в.
Австрия. Венский завод
Фарфор. 24,5×3,5
Dish painted with a mythological
subject
Vienna Porcelain Factory, Austria,
19th century
Porcelain. Diam. 24.5, height 3.5





108. Тарелка с батальной сценой.
XIX в.
Австрия. Венский завод
Фарфор. 25,2×3,7
Dish painted with a battle scene
Vienna Porcelain Factory, Austria,
19th century
Porcelain. Diam. 25.2, height 3.7



109. Тарелка с жанровой сценой.
XIX в.
Австрия. Венский завод
Фарфор. 24,5×3,5
Dish painted with a medieval genre
scene
Vienna Porcelain Factory, Austria,
19th century
Porcelain. Diam. 24.5, height 3.5

110. Плагетка „Шифр любви“.
XIX в.
Франция. Мануфактура Нанси
Фаянс. 49×42
Plaquette Chiffre d'amour
Nancy Porcelain Factory,
France, 19th century
Faience. 49×42



111. Тарелка „Наполеон на Аркольском мосту“. XIX в.
Франция. Севрская мануфактура
Фарфор. 25×3
Dish showing Napoleon on the
Pont d'Arcole
Sevres Porcelain Factory, France,
19th century
Porcelain. Diam. 25, height 3





112. Флора. XIX в.
Франция. Севрская ману-
фактура
Бисквит. Высота 32
Поступила из музея Николь-
ское-Урюпино в 1929 г.
Figurine of Flora
Sevres Porcelain Factory, France,
19th century
Biscuit. Height 32
Acquired from the Nikolskoye-
Uriupino Estate Museum, Moscow
Region, in 1929

Наиболее ценными представляются фаянсовые изделия первого русского керамического завода московского купца Афанасия Гребенщикова. Некоторые предметы столовых сервизов – различных форм блюда, супницы, салатницы, тарелки с синей росписью – помечены редкой маркой „РМФАГ“.

С середины XVIII века майоликовое производство широко распространилось в подмосковном старинном гончарном Гжельском районе. Гжельские мастера изготовляли самую разнообразную посуду и многочисленные фигурки крестьян, расписывали их яркими сочными красками. В музее имеются отдельные предметы гжельской майолики, относящиеся к этому периоду.

В России производство фарфора началось с середины XVIII века на Императорском фарфоровом заводе в Петербурге. Это предприятие на протяжении всего своего существования работало исключительно по заказам царского двора. ИФЗ считался ведущим среди русских керамических заводов, на него в своих лучших образцах ориентировались все остальные предприятия страны, в том числе и первый частный завод Ф.Гарднера, основанный в 1766 году в селе Вербилки Московской губернии. Фарфор Петербургского завода и многочисленная фарфоровая скульптура – широко известные фигурки торговцев и ремесленников завода Гарднера – экспонируются в залах музея. Другим крупным частным предприятием, возникшим в начале XIX века, был завод купца А. Попова в подмосковном селе Горбунове, славившийся производством небольших чайных и кофейных сервизов, декоративных блюд, предметов мелкой пластики, отличавшихся национальным своеобразием сюжетов и высокой техникой исполнения. Собрание керамики располагает посудой и скульптурой этого завода, а также большим количеством „белья“ – нерасписанного глазурованного фарфора.

После Отечественной войны 1812 года в России почти повсеместно стало возникать множество фарфоровых и фаянсовых предприятий, владельцами которых были купцы, помещики, использовавшие труд своих крепостных, и даже зажиточные крестьяне. Среди них в первую очередь следует назвать заводы А.Миклашевского на Украине, С.Поскочина под Петербургом и, конечно, завод Н.Б.Юсупова в Архангельском.



113. Супник. XVIII в.
Россия. Завод А. Гребенщикова
Майолика. Высота 25,5
Tureen
Grebenshchikov Factory, Moscow
Province, Russia,
18th century
Maiolica. Height 25.5

114. Рюмочная передача. XVIII в.
Россия. Императорский фар-
форовый завод
Фарфор. 29×12,7
Special bowl for wine-glasses
Imperial Porcelain Factory,
St. Petersburg, Russia, 18th century
Porcelain. Diam. 29, height 12.7





115. Ваза. XIX в.
Россия. Императорский фар-
форовый завод (?)
Фарфор. Высота 16,5
Vase
Imperial Porcelain Factory (?),
St. Petersburg, Russia, 19th century
Porcelain. Height 16.5



116. Сервиз кофейный. XIX в.
 Россия. Завод А. Попова
 Фарфор
 Porcelain coffee service
 Popov Porcelain Factory, Moscow
 Province, Russia, 19th century



117. Вазочка для крема. XVIII в.
 Россия. Императорский фар-
 форовый завод
 Фарфор. Высота 6
 Cream jug
 Imperial Porcelain Factory,
 St. Petersburg, Russia, 18th century
 Porcelain. Height 6



118. Стекольщик. XIX в.
Россия. Завод И. Козлова
Фарфор. Высота 20
Поступила из Государствен-
ного музея керамики в 1929 г.
Figurine of a glazier
Kozlov Factory, Moscow Province,
Russia, 19th century
Porcelain. Height 20
Acquired from the Kuskovo
Museum of Ceramic and Glass
Ware, Moscow Region, in 1929



119. Крестьянин с балалайкой. XIX в.
Россия. Завод А. Попова
Раскрашенный бисквит.
Высота 16,5
Поступила из Егорьевского
краеведческого музея в 1930 г.
Figurine of a peasant man with
a balalaika
Popov Porcelain Factory, Moscow
Province, Russia, 19th century
Painted biscuit. Height 16.5
Acquired from the Yegoryevsk
Museum of Local Lore, Moscow
Region, in 1930





120. Кавалер. XIX в.
Россия. Завод А. Миклашевского
Фарфор. Высота 30
Поступила из Государственного
Русского музея в 1930 г.
Figurine of a cavalier
Miklashevsky Porcelain Factory,
Chernigov Province, Russia, 19th
century
Porcelain. Height 30
Acquired from the Russian
Museum, Leningrad, in 1930

121. Китайка. XIX в.
Россия. Завод С. Поскочина
Фарфор. Высота 19,3
Поступила из музея Николь-
ское-Урюпино в 1929 г.
Figurine of a Chinese woman
Poskochin Factory, St. Petersburg
Province, Russia, 19th century
Porcelain. Height 19.3
Acquired from the Nikolskoye-
Uriupino Estate Museum, Moscow
Region, in 1929

Фарфор и фаянс
Архангельского завода
China and Faience
of Arkhangelskoye Factory



Своей славой и красотой Архангельское во многом обязано крепостным художникам и мастерам, в течение многих лет трудившимся в подмосковной усадьбе. Их руками строились Большой дворец, театр, сооружались террасы, фонтаны, оранжереи, ботанический сад. Благодаря неустанному дешевому труду многих сотен крепостных усадьба содержалась в идеальном порядке. Здесь работали талантливые, высоко профессиональные мастера – архитекторы, живописцы, мебельщики, позолотчики, паркетчики, музыканты, лепщики, хрустальщики, керамисты.

Среди крепостных умельцев Н. Б. Юсупова было немало по-настоящему одаренных личностей, могущих стать прекрасными специалистами в своей области. Но они являлись собственностью хозяина усадьбы, и судьба распорядилась ими по-своему.

Условия труда и быта крепостной интеллигенции и мастеров Архангельского были одинаково тяжелыми: унижительное положение невольников, напряженный изнурительный труд, низкое жалование, неустроенный быт. Самые смелые и отчаянные, не желая мириться с существующим положением, совершали побег, случалось, убивали ненавистных управителей, но такие выступления были редкими, многие, не находя выхода, предавались пассивному отчаянию – запои среди крепостных в Архангельском, впрочем, как и во многих других имениях, были обычным явлением.

Владелец Архангельского иногда не скупился и тратил немалые средства на обучение своих крепостных мастерству, преследуя при этом, естественно, своекорыстные интересы. Но, как правило, учение носило случайный, кратковременный характер. Знания и умение добывались ими собственным упорным трудом.

Судьба одного из крепостных людей Юсупова, Ивана Колесникова, как бы вбирает в себя и отражает трагическую участь многих подневольных самородков в условиях царской России.

Колесников принадлежал, бесспорно, к числу наиболее талантливых художников Архангельского. Он работал в имении с 1814 года и, как многие другие живописцы, занимался реставрацией и копированием картин коллекции князя. Ему поручались наиболее ответственные работы.

Начиная с 1821 года сведения о нем в архивных документах исчезают – очевидно, художник был болен. Со-

хранилась „Опись имущества покойного живописца Ивана Колесникова“, датированная 9 сентября 1823 года, из которой следует, что принадлежавший ему самовар был продан за восемнадцать рублей, а вырученные деньги заплачены священнику „за соборование и похоронение“.

Веяния промышленного капитализма коснулись не только нарождавшегося класса буржуазии, но и старинных дворянских фамилий. В непосредственной близости от великолепных дворцов устраивались полотняные, сахарные, винокуренные, керамические заводы. Не остался в стороне от этих начинаний и князь Н. Б. Юсупов, который завел при усадьбе несколько предприятий промышленного типа – шелковую фабрику, пильный, хрустальный и фарфоровый заводы. О создании собственного фарфорового „заведения“ князь мечтал еще в бытность директором Императорского фарфорового завода (1792–1800). В 1818 году в Архангельском возникло „живописное заведение“, к которому были причислены ведущие крепостные художники: Федор Сотников, Федор Ткаченков, Егор Шебанин, Иван Колесников, возглавивший вновь созданное предприятие. Ему поручались закупка золота и красок, наблюдение за устройством печей для обжига фарфора, но основные обязанности его заключались в расписывании посуды и обучении учеников. Под руководством Ивана Колесникова одновременно занималось несколько человек – крепостные мальчики из разных поместий Юсупова.

Заведение с первых дней существования специализировалось на расписывании „белья“ – белого нерасписанного фарфора, покупаемого на различных заводах, русских и иностранных: Петербургском, Попова и Гарднера, Батенина и Долгорукова, мануфактурах Мейсена, Вены, Севра.

„Живописное заведение“, по сути дела, представляло собой фарфоровую мастерскую. Но в то же время это была и своеобразная школа живописи, которая готовила кадры молодых художников, что, безусловно, было прогрессивным явлением для того времени. В школе обучались крепостные мальчики и девочки в возрасте 10–12 лет и взрослые крестьяне, имевшие способности к рисованию. Опытные художники учили рисовать карандашом, маслом, акварелью и только после этого приступали к обучению живописи на фарфоре, что было делом сложным, так как краски для фарфора имеют свои специфические свойства, часто меняют цвет при обжиге.

Живописец должен знать состав красок, золота, способы их нанесения, температурный режим и многое другое. Каждый художник обучал одновременно 3–4 учеников. Всего за период существования школы курс обучения прошли около 70 человек.

Для совершенствования мастерства крепостных художников в росписи фарфора Юсупов иногда приглашал консультантов из вольных живописцев. С этой целью в Архангельском бывали Ж. Свебах – первый художник Севрской мануфактуры, Никола де Куртейль, а также довольно посредственные художники С. Рунжи и С. Богомоллов, „знавший секрет, как можно меньше тратить золота на фарфоре . . .“. Коммерческих целей владелец фарфорового заведения в Архангельском не преследовал, им руководило желание „удивить“ свет оригинальной затеей, продемонстрировать умение своих крепостных расписывать фарфор не хуже западных мастеров.

Болезнь руководителя „живописного заведения“ Ивана Колесникова в 1821 году заставила Юсупова искать ему замену. С 1822 года предприятие возглавил приглашенный князем французский живописец Севрской мануфактуры Август Филипп Ламбер. Получив постоянного энергичного руководителя, фарфоровое заведение расширяет свою деятельность. Улучшается техническое и художественное качество росписи, расширяется ассортимент изделий, увеличивается число учеников – в 1825 году оно составляло уже 40 человек. Именно в этот период делаются успешные попытки самостоятельного производства фарфора. Плодотворная деятельность заведения, руководимого Ламбером, убедила князя принять предложение о постройке фарфорового завода.

В 1827 году строится корпус завода, приобретаетсся необходимое оборудование. Новое предприятие было сдано в аренду Ламберу с условием выплаты его стоимости (строительство обошлось Юсупову в 6294 рубля) плюс проценты с рассрочкой на шесть лет.

Из 37 художников и учеников „живописного заведения“ 16 человек переходили в ведение Ламбера, остальные оставались у Юсупова. При этом Ламберу разрешалось брать из оставшихся художников тех, „кои окажут успех и будут нужны“.

Несмотря на расширение производства, новое дело шло плохо. Ламбер не заплатил в срок долг, возникло „дело о долге Ламбера, построившего в селе Архангельском фарфоровый завод“.

В 1828 году Юсупов взял на свое содержание нескольких

живописцев. В следующем году Ламбер, желая поправить пошатнувшиеся дела фабрики, заключил контракт с московскими купцами Ромарино и Салциманом, поручив им административно-хозяйственные дела, оставив за собой право осуществлять художественное руководство предприятием, с тем чтобы получаемую прибыль делить поровну. Завод Ламбера, так и не сумевший наладить выпуск фарфора, производил фаянсовую посуду и скульптуру, а „живописное заведение“ продолжало расписывать фарфор, купленный на других предприятиях.

После смерти Н.Б. Юсупова в 1831 году его сын потребовал „приостановить“ в Архангельском „все ненужные работы, оставив только существенно полезные“. „Живописное заведение“ как неодоходное было ликвидировано, а фаянсовый завод переходил в аренду Ламберу сроком на семь лет. В марте 1835 года Ламбер внезапно скончался, завод перешел к его вдове „впредь на четыре года“, а фактическим содержанием его стал московский купец 2-й гильдии Ромарино.

Что же случилось с крепостными художниками „живописного заведения“? Двенадцати из них была дана вольная, семерых учеников определили в Москву для обучения музыке, троих оставили в Архангельском на положении дворовых, а пятерым художникам предоставлялось право поступать работать на другие заводы. Таким образом, с 1835 года фаянсовый завод в Архангельском, по существу, использовал труд вольнонаемных мастеров. В конце 1839 года фаянсовый завод был закрыт. Об этом свидетельствует архивная запись: „Содержатель Архангельского фаянсового завода Г. Ромарино объявил канцелярии, что он тот завод более содержать не желает... 15 авг. 1839 г.“.

В собрании керамики насчитывается около 400 изделий завода в Архангельском. Здесь предметы бытового назначения, принадлежавшие до революции семье Юсуповых, – чайная, кофейная, столовая посуда, многочисленные декоративные тарелки. Как уже говорилось, завод в Архангельском работал преимущественно на привозном „белье“, что и обусловило узость ассортимента выпускаемых фарфоровых изделий. Для отечественной фарфоровой промышленности первая четверть XIX века была временем господства стиля „ампир“, когда на смену любованию белизной фарфора пришла обильная позолота (полированная или матовая), часто сочетающаяся с цирровкой – гравировкой по золоту специальным карандашом. Излюбленными мотивами орнамента стали листья лавра, плюща, винограда, всевозможные геометризованные композиции. В форме посуды часто проявлялись подражания античным сосудам: приставные детали выполнялись в виде завитков, высоко выступающих над туловом, головок лебедей, грифонов, змей и т.п. Широкое распространение получили чашки „стаканчиками“, овоидной и яйцевидной форм. Все это, естественно, нашло отражение в декорировке фарфора Архангельского завода. Наиболее многочисленную часть коллекции составляют декоративные тарелки. Тематика их росписи самая разнообразная – пейзажи, цветы, листья, античные и мифологические сюжеты, бытовые и военные сцены. Особый интерес представляет серия тарелок с видами села Грузина Новгородской губернии. Все они имеют одинаково орнаментированный золотом борт. На зеркале тарелок, обрамленных широким золотым кругом, полихромно изображены различные виды села. Оригиналом для росписи послужили литографии крепостного архитектора графа А. Аракчеева, владельца имения в Грузии, Ивана Семенова, выполненные им серией в количестве 36 штук с 1821 по 1824 год. При сравнении живописи по фарфору с оригиналом обращает на себя внимание умение крепостных художников скомпоновать рисунок, вписать в круг прямоугольное изображение. Архангельские мастера самостоятельно решали и колорит росписей, предпочитая сдержанную лаконичную гамму красок, удачно сочетавшуюся с позлотой. На обороте тарелок встречаются надписи „Архангельское“, дата и пояснительный текст. Не менее интересна серия декоративных тарелок с изо-

бражением различных сортов роз. По борту пущена золотая гирлянда из стилизованных листьев и колокольчиков, а в центре – ветка с розами, причем один из цветов выписан крупнее. Под рисунком – надпись на французском языке, уточняющая сорт розы. Копировались цветы из трехтомного французского атласа „Лес Розес“, издававшегося в Париже с 1817 по 1824 год под редакцией известного ботаника Редута. Рисунки атласа Редута преследовали чисто научные цели и претендовали в основном на точность изображения. Крепостным мастерам в ряде случаев удалось опоэтизировать сухие педантичные рисунки „Лес Розес“. Тарелки с обратной стороны помечены надписью „Архангельское“ на французском языке, там же проставлена дата росписи и страница атласа во французской транскрипции.

Оригиналами для росписи фарфора в усадьбе служили и многочисленные картины из собрания князя, копировались гравюры, книжные иллюстрации, рисунки на изделиях иностранных заводов. Среди работ художников Архангельского „живописного заведения“ – копии с полотен Д. Тенирса, Э. Виж-Лебрен, Ж. Б. Греза, П. Ротари, Ж. Ф. Свебаха... Блестящее профессиональное мастерство крепостных живописцев великолепно проявилось и в портретной миниатюре. Портретируемой моделью был в первую очередь сам владелец Архангельского. Князь любил свои изображения на фарфоре. Интересны чашки с портретом Юсупова в испанском костюме (копия с Ф. Фюгера), в военном мундире (копия с И. Лампи) – типичными парадными портретами первой трети XIX века. В фарфоре Архангельского завода явно прослеживаются два основных направления. К первому следует отнести большинство изделий, выполнявшихся строго на заказ под неослабным наблюдением князя, в полном соответствии с его вкусом. Их отличает несколько суховатая, сдержанная манера изображения и высокая техника исполнения.

Второе включает немногочисленную группу предметов, декорированных цветами, птицами, насекомыми. Эти мотивы, близкие и понятные простым крепостным мастерам, выразительны, свежи и оригинальны, хотя не всегда выполнены со свойственным архангельскому фарфору совершенством и четкостью прорисовки. Среди них есть явно ученические работы. Хочется верить, что бесхитростные рисунки ромашек, незабудок, клевера являются самостоятельными композициями подневольных живописцев.

122. Тарелка с видом села Грузина
„Вид каменного моста на Тихвинскую дорогу“.
1827
Фарфор. 23,5×2,5
Plate with a painted view of a stone
bridge leading to the Tikhvin Road,
in the Village of Gruzino. 1827
Porcelain. Diam. 23.5, height 2.5



123. Тарелка с видом села Грузина
„Интерьер храма в с. Грузине“.
1827
Фарфор. 23,5×2,5
Plate with a painted view of a
cathedral in the Village of Gruzino.
1827
Porcelain. Diam. 23.5, height 2.5





124. Тарелка с видом села Грузина
„Вид у госпиталя“. 1827
Фарфор. 23×2,5
Plate with a painted view of a hospital
in the Village of Gruzino. 1827
Porcelain. Diam. 23, height 2.5

125. Тарелка из серии „Розы“. 1827
Фарфор. 23,5×2,5
Plate, from the series Roses. 1827
Porcelain. Diam. 23.5, height 2.5



126. Тарелка из серии „Розы“. 1827
Фарфор. 23×2
Plate, from the series Roses. 1827
Porcelain. Diam. 23, height 2





127. Тарелка из серии „Розы“. 1827
Фарфор. 23×2,5
Plate, from the series Roses. 1827
Porcelain. Diam. 23, height 2.5



128. Тарелка из серии „Розы“. 1827
Фарфор. 23×2,5
Plate, from the series Roses. 1827
Porcelain. Diam. 23, height 2.5



129. Чашка с портретом Екатерины II (копия с оригинала И. Лампи) и блюдце. 20–30-е гг. XIX в.
 Фарфор. Чашка 5×6,7, блюдце 15,3×2,5
Cup with a painted portrait of Catherine the Great after a painting by Lampi II, and saucer. 1820s or 1830s
 Porcelain. Diam. cup 5, saucer 15.3; height cup 6.7, saucer 2.5



130. Чашка с портретом княжны Екатерины Павловны (копия с оригинала Ж.-А. Беннера). 20–30-е гг. XIX в.
 Фарфор. 5×6
Cup with a painted portrait of Grand Duchess Yekaterina Pavlovna after a painting by Benner. 1820s or 1830s
 Porcelain. Diam. 5, height 6



131. Чашка с портретом Н. Б. Юсупова (копия с оригинала Ф. Фюгера) и блюдце. 20–30-е гг. XIX в. Фарфор. Чашка 9×9,5, блюдце 17×4,5

Cup with a painted portrait of Prince Nikolai Yusupov after a painting by Füger, and saucer. 1820s or 1830s

Porcelain. Diam. cup 9, saucer 17; height cup 9.5, saucer 4.5



132. Чашка с портретом Н. А. Голицына и блюдце. 1831

Фарфор. Чашка 7×8,8, блюдце 14,5×2,5

Cup showing Prince Nikolai Golitsyn, and saucer. 1831

Porcelain. Diam. cup 7, saucer 14.5; height cup 8.8, saucer 2.5

133. Тарелка с батальной сценой
(копия с гравюры Ж. Ф. Свебаха).
20–30-е гг. XIX в.
Фарфор. 23,5×2,5
Plate painted with a battle scene after
an engraving by Swebach. 1820s
or 1830s
Porcelain. Diam. 23.5, height 2.5



134. Тарелка декоративная (копия с
картины Д. Тенирса-младшего
„Курильщица“). 20–30-е гг. XIX в.
Фарфор. 23,5×2,5
Ornamental dish painted after the
Woman Smoker by Teniers the
Younger. 1820s or 1830s
Porcelain. Diam. 23.5, height 2.5





135. Тарелка декоративная (копия с картины Д. Аткинсона „Портрет девочки в соломенной шляпке“) (?). 20–30-е гг. XIX в Фарфор. 23×3,2
 Поступила из Ленинградского государственного музейного фонда в 1928 г.
 Ornamental dish painted after the Girl in a Straw Hat by Atkinson. 1820s or 1830s Porcelain. Diam. 23, height 3.2
 Acquired from the State Museum Reserve, Leningrad, in 1928



136. Тарелка „Савоярка“ (копия с картины Д. Тенирса-младшего). 20–30-е гг. XIX в. Фарфор. 23×3
 Porcelain plate showing the figure of a Savoyarde after a painting by Teniers the Younger. 1820s or 1830s Porcelain. Diam 23, height 3

137. Чашка (копия с гравюры Ж. Ф. Свебаха) и блюдце. 1830 Фарфор. Чашка 9,4×7, блюдце 15×3

Поступила из Ленинградского государственного музейного фонда в 1927 г.

Cup painted with a genre scene after Swebach's engraving, and saucer. 1830

Porcelain. Diam. cup 9.4, saucer 15; height cup 7, saucer 3

Acquired from the State Museum Reserve, Leningrad, in 1927



138. Чашка (копия с гравюры Ж. Ф. Свебаха). 20–30-е гг. XIX в. Фарфор. 6,5×7,8

Cup painted with a scene after Swebach's engraving. 1820s or 1830s

Porcelain. Diam. 6.5; height 7.8





139. Сервиз „Аракчеевский“. 1823
Фарфор
Arakcheevsky porcelain solitaire
1823



140. Сервиз „Антиковый“.
20–30-е гг. XIX в.
Фарфор
Antique porcelain solitaire.
1820s or 1830s



141. Тарелка декоративная.
20–30-е гг. XIX в.
Фарфор. 23×3
Ornamental plate. 1820s or 1830s
Porcelain. Diam 23, height 3



142. Тарелка декоративная.
20–30-е гг. XIX в.
Фарфор. 23×3
Ornamental plate. 1820s or 1830s
Porcelain. Diam. 23, height 3





143. Предметы из сервиза с бусами.
20–30 гг. XIX в.
Фарфор
Items from a porcelain coffee
service patterned with beads.
1820s or 1830s

144. Тарелка декоративная (копия с картины Э. Вижье-Лебрен „Наяды“). 1820
Фарфор. 23×3
Ornamental plate painted after the Naiads by Vigée-Lebrun. 1820
Porcelain. Diam. 23, height 3



145. Чашка. 20–30-е гг. XIX в.
Фарфор. 7×7,9
Cup. 1820s or 1830s
Porcelain. Diam. 7, height 7.9





146. Тарелка „Купидон“. 1820
Художник И. Колесников (?)
Фарфор. 23×2,3
Поступила из Ленинградского
государственного музейного
фонда в 1928 г.
Plate showing a Cupid. 1820
Painted by I. Kolesnikov (?)
Porcelain. Diam. 23, height 2.3
Acquired from the State Museum
Reserve, Leningrad, in 1928



147. Тарелка декоративная (копия с
картины Б. Уэста „Венера, утешающая
Амура“). 20–30-е гг.
XIX в.
Фарфор. 23×2,5
Ornamental plate painted after the
Venus Consoling Cupid by West.
1820 s or 1830s
Porcelain. Diam. 23, height 2.5

148. Тарелка с мифологическим сюжетом (копия с тарелки Венского завода). 20–30-е гг. XIX в.
 Фарфор. 23,5×2,5
Plate painted with a mythological subject. 1820s or 1830s
Copy of painted decoration on a plate produced at the Vienna Porcelain Factory
 Porcelain. Diam. 23.5, height 2.5



149. Тарелка „Три грации“.
 20–30-е гг. XIX в.
 Фарфор. 23,8×3
 Поступила из Государственного музея керамики в 1929 г.
Plate showing the Three Graces.
 1820s or 1830s
 Porcelain. Diam. 23.8, height 3
Acquired from the Kuskovo Museum of Ceramic and Glass Ware, Moscow Region, in 1929





150. Тарелка „Аполлон, преследующий Дафну“. 20–30-е гг. XIX в.
Фарфор. 23×3,2
Поступила из Ленинградского государственного музейного фонда в 1928 г.
Plate showing Apollo following Daphne. 1820s or 1830s
Porcelain. Diam. 23, height 3.2
Acquired from the State Museum Reserve, Leningrad, in 1928



151. Тарелка с мифологическим сюжетом. 20–30-е гг. XIX в.
Фарфор. 23,4×2,5
Plate painted with a mythological subject. 1820s or 1830s
Porcelain. Diam. 23.4, height 2.5

152. Тарелка с мифологическим сюжетом. 20–30-е гг. XIX в.
Фарфор. 23,5×3
Plate painted with a mythological subject. 1820s or 1830s
Porcelain. Diam 23.5, height 3



153. Тарелка с мифологическим сюжетом. 20–30-е гг. XIX в.
Фарфор. 23,5×3
Plate painted with a mythological subject. 1820s or 1830s
Porcelain. Diam. 23.5, height 3





154. Тарелка с мифологическим сюжетом. 20–30-е гг. XIX в.
 Фарфор. 23×2,5
 Plate painted with a mythological subject. 1820s or 1830s
 Porcelain. Diam. 23, height 2.5



155. Тарелка с мифологическим сюжетом. 20–30-е гг. XIX в.
 Фарфор. 23,8×3
 Поступила из Государственного музея керамики в 1929 г.
 Plate painted with a mythological subject. 1820s or 1830s
 Porcelain. Diam. 23.8, height 3
 Acquired from the Kuskovo Museum of Ceramic and Glass Ware, Moscow Region, in 1929



156. Чашка и блюдце. 20–30-е гг.
 XIX в.
 Фарфор. Чашка 7,5×6,5, блюдце
 12,5×2,6
 Cup and saucer. 1820s or 1830s
 Porcelain. Diam. cup 7.5, saucer
 12.5; height cup 6,5 saucer 2.6



157. Чашка и блюдце. 20–30-е гг.
 XIX в.
 Фарфор. Чашка 6×6, блюдце
 12,5×2,5
 Cup and saucer. 1820s or 1830s
 Porcelain. Diam. cup 6, saucer 12.5;
 height cup 6, saucer 2.5



158. Предметы чайной посуды.
20–30-е гг. XIX в.
Фарфор
Porcelain table ware. 1820s or
1830s

Кроме фарфора завод в Архангельском выпускал и фаянс – чайную и столовую посуду, солонки, ароматницы, компотницы, вазы, декоративные панно, скульптуру. Большая часть фаянсовой продукции по своей художественно-стилевой направленности близка к голландскому, в частности дельфтскому, фаянсу XVII-XVIII веков. Дань голландскому влиянию не была случайностью для Архангельского завода. Ведь на протяжении почти двух веков дельфтский фаянс славился по всей Европе и являлся предметом последования и подражания для многих керамических предприятий.

Архангельские изделия этого направления характеризуются наличием рельефных украшений в виде рокайльных завитков в стиле барокко и орнаментально-сюжетной росписью, выполненной кобальтом подглазурно. Совершенно очевидно, что образцами моделей – ваз, плакеток, подсвечников, тарелок, чайников – служили изделия Дельфта и Мейсена. Но характер росписи на фаянсе этой группы не типичен для Голландии. На всех предметах имеется марка, а также надпись „Архангельская ферма“, свидетельствующая о непосредственном отношении к усадьбе. Таким образом, предметы коллекции фаянса с кобальтовой росписью требуют дальнейших научных изысканий. Окаймляющие посуду и украшающие скульптуру орнаменты состоят обычно из цветов, фестонов, листьев. Здесь явно прослеживаются восточные мотивы, присущие и дельфтскому фаянсу, который в свою очередь испытал определенное влияние керамики Китая и Японии. Всю фаянсовую продукцию Архангельского завода можно разделить на три основные группы: посуду – отдельные предметы столовых и чайных сервизов, солонки, вазы, панно; оригинальную посуду в виде скульптуры – декоративные чайники в виде петушков, яркие нарядные масленки в форме голубей и уток; и скульптуру, выполненную на сюжеты голландского сельского быта – „Дояр“, „Лежащая корова“ и пр.

Производство фаянса на крепостном заводе в Архангельском было поставлено на высокий для того времени уровень. Об этом говорит и отличное техническое качество фаянса, и прогрессивные методы, применяемые для декорирования изделий, – рельефы, полихромная роспись, многоцветная печать, что позволяет сделать вывод о связи Архангельского завода с ведущими русскими фаянсовыми предприятиями, в частности, заводом А. Ауэрбаха в Твери, Киево-Межигорской казенной фабрикой и другими.



159. Подсвечник. 1827–1829 (?)
Фаянс. Высота 28,5
Candlestick. Between 1827 and
1829 (?)
Faience. Height 28.5

160. Тарелка „Архангельская ферма“.
1827–1829 (?)
Фаянс. 24,5×4,5
Dish with a painted view of the
Arkhangelskoye Farm. Between
1827 and 1829 (?)
Faïence. Diam. 24.5, height 4.5



161. Тарелка „Архангельская ферма“.
1827–1829 (?)
Фаянс. 24,5×4,5
Dish with a painted view of the
Arkhangelskoye Farm. Between
1827 and 1829 (?)
Faïence. Diam. 24.5, height 4.5





162. Плагетка. 1827-1829 (?)
Фаянс. 40×33
Plaque. Between 1827 and
1829 (?)
Faience. 40×33

163. Чайник. 1827–1829 (?)
Фаянс. Высота 18,3
Teapot. Between 1827 and 1829 (?)
Faience. Height 18.3



164. Масленка. 1827–1829 (?)
Фаянс. 39,5×14,5
Butterdish. Between 1827 and
1829 (?)
Faience. Diam. 39.5, height 14.5





165. Дояр. 1827–1829 (?)
Фаянс. Высота 15,5
Group Man and a Cow. Between
1827 and 1829 (?)
Faience. Height 15.5

166. Тарелка с портретом Е. Б. Юсуповой. 1827–1835
 Печатальщик Степан Сергеев
 Фаянс. 2,5×2
 Plate with a painted portrait of
 Duchess of Courland, née Yusu-
 pova. Between 1827 and 1835
 Stamped decoration by Stepan
 Sergeev
 Faience. Diam. 2.5, height 2



167. Супник из сервиза с колоколь-
 чиками. 1827–1835
 Фаянс. Высота 34
 Tureen from a dinner set patterned
 with bluebells. Between 1827 and
 1835
 Faience. Height 34





168. Чашка „Архангельская ферма“
и блюдце. 1827–1829 (?)
Фаянс. Чашка 7×7, блюдце 14×3
*Cup with a painted view of the
Arkhangelskoye Farm, and saucer.
Between 1827 and 1829 (?)*
Faience. Diam. cup 7, saucer 14;
height cup 7, height saucer 3

КРЕПОСТНЫЕ ХУДОЖНИКИ И МАСТЕРА АРХАНГЕЛЬСКОГО ЗАВОДА

Иван Колесников,
живописец

Работал в Архангельском с 1814 г. по реставрации и копированию картин. С 1818 г. руководил „живописным заведением“ по росписи фарфора. Умер в 1823 г.

Самостоятельные работы: „Портрет Александра I в рост на лошади“, „Портрет прусского принца“ (обе хранятся в музее-усадьбе „Архангельское“).

Федор Сотников,
живописец

Родился в 1795 (?) г. в слободе Никольской Корочанского уезда Курской губернии. С 1808 г. учился живописи у итальянского художника Скотти. В 1811 г. получил звание живописца. С 1812 г. занимался реставрацией и копированием картин в Архангельском. С 1818 г. работал при „живописном заведении“ по росписи фарфора, обучал учеников. В 1826 г. отправлен в слободу Ракитную в Малороссию „писать образа иконостасные“. В 1831 г. отпущен по паспорту с правом работы на других предприятиях.

Самостоятельные работы: „Портрет З. Г. Чернышева“, „Коронация Екатерины II в Успенском соборе Московского Кремля“ (обе хранятся в музее-усадьбе „Архангельское“).

Федор Ткаченков (Ткачев),
живописец

Родился в слободе Никольской Корочанского уезда Курской губернии. Вместе с Ф. Сотниковым с 1808 г. обучался живописи у итальянского художника Скотти. С 1812 г. работал по реставрации и копированию картин в Архангельском. С 1818 г. был причислен к „живописному заведению“ в качестве живописца, обучал учеников. Самостоятельная работа: „Портрет князя Н. А. Голицына“ (хранится в музее-усадьбе „Архангельское“).

Михаил Полтвев,
живописец

С 1812 по 1816 г. работал в Архангельском по реставрации и копированию картин, гравюр.

Предполагается его работа в „живописном заведении“.

Самостоятельные работы: „Портрет императора Александра I в рост в латах и мантии“, „Иосиф и жена Пентефрия“, „Планица“, „Амур и Психея“ (три последние хранятся в музее-усадьбе „Архангельское“).

Егор Шибанин,
живописец

С 1811 г. работал в Архангельском по реставрации картин, выполнению фресок. С 1818 г. расписывал фарфор при „живописном заведении“, был помощником смотрителя в имении. В 1831 г. оставлен дворовым при усадьбе.

Иван Новиков,
живописец, золотарь

Родился в 1774 (?) г. С 1814 г. работал в Архангельском – был смотрителем имения, обучал живописи учеников, в том числе и своих сыновей – Петра и Григория. В 1830 г. по старости оставлен дворовым при усадьбе.

Петр Новиков,
живописец

Родился в 1807 (?) г., обучался живописи у отца – И. Новикова. С 1819 г. – ученик по росписи фарфора при „живописном заведении“ Н. Юсупова. В 1820 г. отдан „в учение“ к французскому художнику Ж. Свебаху, затем учился у И. Колесникова. Переведен в разряд живописцев. В 1828 г. перешел на завод А. Ламбера. В 1839 г. получил паспорт с правом работать на других предприятиях.

Григорий Новиков,
живописец

Родился в 1803 (?) г., обучался живописи у отца – И. Новикова. С 1819 г. вместе с братом Петром зачислен учеником по росписи фарфора при „живописном заведении“. В 1820 г. отдан „в учение“ к Ж. Свебаху, затем учился у И. Колесникова. С 1828 г. переведен живописцем на завод А. Ламбера. В 1839 г. получил паспорт с правом работы на других предприятиях.

Самостоятельные работы: „Портрет Н. Б. Юсупова“, „Портрет Е. Б. Юсуповой“ (обе хранятся в музее-усадьбе „Архангельское“).

Дмитрий Андреев
Дарья Антонова

Живописный ученик.

Живописная ученица.

Алексей Артемьев

Федор Беляев,
резчик

Павел Бредихин

Семен Брехов

Петр Васильев

Арина Васильева

Ульяна Васильева

Павел Волков

Никифор Гаврилов

Гурий Галкин

(Галочкин)

Григорий Герасимов

Иван Горбунов

Герасим Демидов

Никифор Еремеев

Данила Жерновой

Михаил Иванов

Авдотья Иванова

Лукерья Иванова

Тимофей Игнатьев

Петр Казаков

Павел Карлин

Григорий Козин

Прокофий Конев

Иван Константинов

Михаил Копылов

Иван Коробейников

Василий Корнеев

Михаил Корнеев

Настасья Корнеева

Петр Котляров

Никита Куваев

Петр Курочкин

Константин Лебедев

Павел Лебедев

Фекла Лукина

Емельян Лысенков

Алексей Малинкин

Иван Немчинов

Никита Павлов

Авдотья Петрова

Егор Петухов

Самсон Петухов

Был учеником по росписи фарфора, впоследствии переведен в разряд живописцев. В 1831 г. получил паспорт с правом работы на других предприятиях.

Был учеником по росписи фарфора, затем резчиком. В 1831 г. оставлен дворовым при усадьбе, в 1838 г. отпущен по паспорту.

Живописный ученик.

Живописный ученик.

Живописный ученик.

Живописная ученица.

Живописная ученица.

Живописец.

Живописный ученик.

Живописный ученик, сын кучера, родом из села Купавны.

Живописный ученик.

Живописец, с 1812 г. работал в Архангельском при „живописном заведении“, затем – смотрителем усадьбы.

Живописный ученик.

Живописный ученик.

Живописный ученик, родом из слободы Ракитной.

Живописный ученик.

Живописная ученица.

Живописная ученица.

Живописный ученик, родом из села Купавны.

Живописный ученик.

Живописный ученик, в 1831 г. отпущен по паспорту.

Живописный ученик.

Живописец, родом из села Купавны.

Живописный ученик.

Живописный ученик, в 1831 г. отправлен обучаться музыке.

Живописный ученик, родом из села Купавны.

Точильщик (мастер по выточке гипсовых моделей и форм) на заводе А. Ламбера

Живописный ученик, в 1831 г. отправлен обучаться музыке.

Живописная ученица.

Живописный ученик, сын золотаря.

Живописец, в 1831 г. отпущен по паспорту.

Живописный ученик.

Живописный ученик.

Живописец.

Живописная ученица, родом из села Купавны.

Живописный ученик.

Живописный ученик, в 1831 г. отправлен обучаться музыке.

Живописный ученик.

Живописец, родом из села Купавны.

Живописная ученица.

Ученик точильщика, работал на заводе А. Ламбера.

Живописный ученик, в 1831 г. отправлен обучаться музыке.

Настасья Поликарпова
Павел Прелов

Степан Прохоров
Михаил Рудыкин
Павел Садовников
Павел Самсонов
Михаил Семенов
Матрена Семенова
Степан Сергеев

Яков Соколов
Михаил Сорокин
Матрена Степанова
Василий Стрижаков

Татьяна Тарлыкова
(Ерликова)
Илья Татаринов
Варвара Тихонова
Устинья Федорова
Егор Федотов
Семен Федотов
Алексей Фсигурин
Алексей Шестаков
Петр Шестаков
Федор Шкляр
Иван Щеглов
Анна Юпина
Александр Яковлев
Анна Яковлева

Живописная ученица.

Живописец, родом из села Купавны, в 1820 г. вместе с братьями Г. и П. Новиковыми отдан „в учение“ к Ж. Свебаху.

Живописный ученик.

Живописный ученик.

Живописный ученик, родом из села Купавны.

Живописный ученик, родом из села Купавны.

Живописный ученик.

Живописная ученица.

Печатальщик (мастер по нанесению печатных рисунков на фарфор и фаянс), работал на заводе А. Ламбера.

Живописный ученик, в 1831 г. отправлен обучаться музыке.

Точильщик гипсовых моделей и форм, работал на заводе А. Ламбера.

Живописная ученица.

Сын крепостного архитектора В. Я. Стрижакова, с 1823 г. был живописным учеником, в 1828 г. переведен живописцем на завод А. Ламбера. В 1839 г. оформлен смотрителем картинной галереи в Санкт-Петербурге.

Живописная ученица.

Точильщик гипсовых моделей и форм на заводе А. Ламбера.

Живописная ученица.

Живописная ученица.

Живописный ученик.

Живописный ученик.

Живописец, родом из села Купавны.

Живописец, в 1831 г. отпущен по паспорту.

Живописец, в 1831 г. отпущен по паспорту.

Живописец, в 1831 г. отпущен по паспорту.

Живописный ученик.

Живописная ученица.

Живописный ученик.

Живописная ученица.

*Список составлен на основании архивных документов Центрального государственного архива древних актов (ЦГАДА), ф. кн. Юсуповых, № 1290, оп. 3, ч. 1 – документы Московской канцелярии по управлению делами и вотчинами (1743–1863); оп. 3, ч. 2 – документы Московской конторы по управлению Архангельским имением (1767–1862); оп. 2, ч. 1 – документы, личные письма Юсуповых (1695–1894).

БИБЛИОГРАФИЯ

- Guide du Voyageur à Moscou par le C de Laveau. М., 1824.
- Le Guinte de Laveau Description de Moscou 2^{ème} edition. Т II, Moscou, 1834
- Русские портреты. Т. I–III. Спб., 1905.
- Шамурин Ю. И. Подмосковные. 2-е изд. М., 1914.
- Лазаревский И. И. Среди коллекционеров. 2-е изд. Пг., 1917.
- Мюллер А. П. Иностранные живописцы и скульпторы в России. М., 1925.
- Безсонов С. В. Архангельское. М., 1937.
- Литературное наследство, т. III. Сб. статей „Русская культура и Франция“. М., 1939.
- Тихомиров Н. Я. Архитектура подмосковных усадеб. М., 1955.
- Гесслер В. М. Архангельское. М., 1956.
- Салтыков А. Б. Избранные труды. М., 1962.
- Познанский В. В. Архангельское. М., 1966.
- Михайлова О. Э. Сообщения Государственного Эрмитажа за 1967–1969 гг., № 28, 30.
- Унаианц Н. Т. Французская живопись в Архангельском. М., 1970.
- Рапопорт В. Л. Архангельское. М., 1978.
- Булавина Л. И., Рапопорт В. Л., Унаианц Н. Т. Архангельское. Путеводитель. М., 1981.
- Бурнашев В. А. Очерки мануфактур в России. Спб., 1883.
- Селиванов А. В. Фарфор и фаянс Российской империи. Описание фабрик и заводов с изображением фабричных клейм. Владимир, 1903.
- Каталог русского фарфора и фаянса коллекции А. В. Селиванова. Владимир, 1906.
- Кубе А. Н. История фаянса. Берлин, 1923.
- Лазаревский И. И. Несколько неизвестных марок русского фарфора. Н. Новгород, 1923.
- Сивков К. В. Крепостные художники в Архангельском.—Исторические записки, т. 6. М., 1940.
- Сивков К. В. О судьбе крепостных художников в Архангельском.—Исторические записки, т. 38. М., 1951.
- Западно европейский фарфор XVIII–XIX вв. М., 1956.
- Бублиова Е. А. Старый русский фаянс. М., 1973.
- Иванова Е. А. Русский фарфор XIX в. Каталог выставки. Л., 1980.
- Попов В. А. Русский фарфор. Частные заводы. Л., 1980.



SUMMARY

The Arkhangelskoye Estate Museum is a late eighteenth century palace-and-park ensemble, now within the city limits of Moscow. It is a triumph of the manorial architecture of the period and one of the finest sights of Moscow.

In the eighteenth century Arkhangelskoye was a country place lying 20 km western the capital, on the high bank of the Moskva River. Between 1703 and 1810 the estate had been owned by Princes Golitsyns. The construction of palace-and-park at Arkhangelskoye had begun in the 1780s and continued more than one third of a century. The first quarter of the nineteenth century brought changes to the estate. In 1810, it became the property of Prince Nikolai Yusupov, art lover and collector. Due to his efforts, the splendour of the Arkhangelskoye Estate evoked the admiration of contemporaries. Perfect architecture and sumptuous decor of the palace were in harmony with garden art.

The architectural complex of Arkhangelskoye was planned and constructed by well-known Moscow architects – Zhukov, Bové, Tiurin, and Melnikov, as well as by skilful serf-masters from Arkhangelskoye – Strizhakov, Borunov, Bredikhin, and Rabutovsky.

The palace, a splendid monument in the style of early Classicism, was designed by Charles de Guerne, French architect, in 1780, and completed in 1790.

The vogue of the formal style in eighteenth century Russia is seen in the French garden planned and supervised by Borunov, with its balustraded terraces designed by the Italian architect Giacomo Trombaro, parterres with the geometrically-arranged flower-beds, marble statues and busts gracing long radiating avenues, shrubbery and hedges; grottoes and pavilions; between them a miniature place called with the romantic name of Caprice; a bronze monument to Empress Catherine the Great by Jean Dominique Rchette. Views were planned on increasingly ambitious lines by taking charge of the whole surrounding landscape and by opening vistas to command distant horizons.

The theatre, a gem of the Arkhangelskoye Estate, designed by Bové and Gonzaga, was built by Tiurin during 1817–18. The unique settings and curtains produced by Pietro di Gottardo Gonzaga, a famous Italian stage designer, have survived to the present time.

In the southern part of the formal garden is the one-domed Church of the Archangel Michael (hence the name of the estate, Arkhangelskoye) dating from the 1660s.

On can see a succession of grand rooms, magnificently furnished, in the ground floor of the palace. Sumptuous decor – parquetry and furniture, tapestries and upholstery, candelabra and sconces – enhance the architectural beauty of the building.

Housed in the Arkhangelskoye Estate Museum are rich collections of books, paintings, graphic works, sculptures, and items of decorative and applied art, dating from the seventeenth to nineteenth centuries.

The library, one of the eldest in Russia, counts over 16,000 volumes on science, *belles-lettres* and art, beginning from the seventeenth century.

The collection of paintings, typical of those held in the great houses of the period, comprises canvases by Western European artists of the seventeenth to nineteenth centuries – van Dyck, de Heem, Claude Lorrain, Tiepolo, Boucher, Robert, Rotari, to name only a few.

The collections of sculpture including pieces by Falconet, Clodion and Vitali, of Russian and Western European furniture and lamps are very impressive.

A valuable collection of pottery and porcelain illustrates the history of Western European, Oriental and Russian ceramic industry. Especially interesting is the collection of porcelain and faience wares produced at Yusupov's porcelain factory in Arkhangelskoye.

After the Great October Revolution, the Arkhangelskoye Estate, and outstanding landmark of Russian art, was nationalized and converted into a museum. Today the Arkhangelskoye palace-and-park ensemble is one of the most popular museums in Moscow. Every year it receives thousands of visitors from all parts of the Soviet Union and many foreign countries.

ПЕРЕЧЕНЬ ИЛЛЮСТРАЦИЙ

Дворцово-парковый ансамбль

1. Въездные ворота
2. Парадный фасад дворца
3. Неизвестный скульптор
Менелай с телом Патрокла. Конец XVIII в.
Италия. Копия с античного оригинала
Мрамор
4. Вестибюль
5. Овальный зал
6. Скульптуры верхней террасы
7. Балюстрада верхней террасы
8. Д. Джиромелла
Фонтан „Амур с дельфинами“. 1889
Мрамор
9. Балюстрада нижней террасы
10. Неизвестный скульптор
Артемиды с ланью. Начало XIX в.
Италия. Копия с античного оригинала
Мрамор
11. Стена нижней террасы
12. Подпорная стена нижней террасы
13. Скульптуры нижней террасы
14. Стена нижней террасы с гротом
15. Уголок парка. Верхняя терраса
16. Малый дворец „Каприз“
17. Храм-памятник Екатерине II. 1819
Архитектор Е. Д. Тюрин
18. Театр. 1818
Архитекторы О. И. Бове и П. Г. Гонзаго
19. Зрительный зал театра.
Занавес работы П. Гонзаго
Холст, темпера
20. Никола де Куртейль. 1768–183...
Портрет крепостной актрисы. 1820-е гг.
Бумага, сангина, уголь. 57×42
Инв. ГФ-900
21. Памятная колонна в восточной части парка
22. К. Г. Барт
Скорь. 1908
Бронза
23. Неизвестный скульптор
Памятник А. С. Пушкину. 1903
Мрамор
24. Беседка „Розовый фонтан“. Середина XIX в.
25. Руинная арка. Начало XIX в.
26. Неизвестный скульптор
Геркулес. Середина XVIII в.
Италия. Копия с античного оригинала Лисиппа
Мрамор
27. Вид на Москву-реку
28. Колоннада. 1909–1916
Архитектор Р. И. Клейн
29. Церковь Михаила Архангела. 60-е гг. XVII в.
30. Вид на южный фасад дворца и террасы парка

Дворец и его коллекции

31. Неизвестный скульптор
Кастор и Поллукс. Начало XIX в.
Италия. Копия с античного оригинала
Мрамор. Высота 176
Инв. 147-МС
32. Вестибюль. Интерьер
33. Овальный зал
34. Овальный зал. Плафон „Амур и Психея“
35. Похищение Прозерпины. Фрагмент барельефа камина
Мрамор. 13,5×25
36. Кресло. 1810-е гг. Россия
Дерево. 84×59×51. Обивка – золотистый штоф
Инв. П-172
37. Жирандоль. Конец XVIII в. Россия
Золоченая бронза, хрусталь. Высота 87
Инв. П-720
38. Императорский зал. Интерьер
39. Императорский зал
40. Часы. Конец XVIII в. Франция
Золоченая бронза. Высота 54
Инв. П-1006
41. Жирандоль. Середина XVIII в. Россия
Золоченая бронза, хрусталь. Высота 100
Инв. П-722
42. Часы. Начало XIX в. Франция
Золоченая и патинированная бронза. Высота 34
Инв. П-1043
43. Парадная спальня
44. Столик из Парадной спальни. Конец XVIII в. Западная Европа
Дерево, бронза. 76×43
Инв. П-139
45. Деталь столешницы. Англия. Завод Веджвуда
Яшмовая масса. 17×14
46. Первый салон Гюбера Робера
47. Торс мальчика. I в. н. э. Рим
Мрамор. Высота 89
Инв. 144-МС
48. Античный зал
49. Франческо Рамос-и-Альбертос. 1744–1817
Геба. 1780
Холст, масло. 103,5×78
Инв. Ж-144
50. Фрагмент росписи потолка Второго салона Гюбера Робера
51. Джованни Баттиста Тьеполо. 1696–1770
Пир Клеопатры
Холст, масло. 338×606
Инв. Ж-213
52. Джованни Баттиста Тьеполо. 1696–1770
Пир Клеопатры. Фрагмент картины с автопортретом художника
53. Зал Тьеполо
54. Джованни Баттиста Тьеполо. 1696–1770
Встреча Антония и Клеопатры. 1747. Фрагмент
55. Джованни Баттиста Тьеполо. 1696–1770
Встреча Антония и Клеопатры. 1747
Холст, масло. 333×603
Инв. Ж-214

56. Неизвестный скульптор
Мальчик с птичкой. Конец XVIII в.
Франция. Копия с оригинала Ж. Б. Пигалы
Мрамор. Высота 74
Инв. 140-МС
57. Салон
58. Деталь шкафа. Начало XIX в. Россия
Дерево, флорентийская мозаика. 14×14
Инв. П-230
59. 60. Кабинет и дворцовая анфилада
Кабинет
61. Кабинет. Интерьер
62. Жан Лоран Монье. 1744–1808
Портрет Т. В. Юсуповой. 1802
Холст, масло. 128×96
Инв. Ж-129
63. 64. Салон Ротари.
65. 66. Кабинет князя. Интерьер
67. Неизвестный скульптор
Купающаяся Афродита. Конец XVIII в.
Италия. Копия с античного оригинала, находящегося в
Ватикане
Мрамор. Высота 84,5
Инв. 155-МС
68. Парадная столовая. Окно буфетной
69. Парадная столовая (Египетский зал)
70. Лестница на второй этаж
71. Библиотека. Интерьер
72. Новиков Григорий Иванович (крепостной художник
начала XIX в.)
Портрет Н. Б. Юсупова
Холст, масло. 118×91,5
Инв. Ж-369
73. Ян Давид де Хем. 1606–1683(84)
Плоды
Холст, масло. 55×76
Инв. Ж-217
74. Антонис ван Дейк. 1599–1641
Портрет неизвестной
Холст, масло. 205×120
Инв. Ж-75
75. Франсуа Буше. 1703–1770
Испуганная купальщица. 1736
Холст, масло. 55×67
Инв. Ж-28
76. Клод Лоррен (Клод Желле). 1600–1682
Пейзаж
Холст, масло. 97×75, овал
Инв. Ж-121
77. Франсуа Лемуан. 1688–1737
Аполлон и Дафна
Холст, масло. 64×92
Авторское повторение картины, находящейся в Госу-
дарственном Эрмитаже. 1725
Инв. Ж-117
78. Жак Франсуа Жозеф Свеха (Фонтен). 1769–1823
Привал кавалеристов
Холст, масло. 30×40
Инв. Ж-200
79. Виллер. Работала в конце XVIII – начале XIX в.
Собака, спасающая ребенка. 1810
Холст, масло. 24×32
Инв. Ж-43
80. Никола де Куртейль. 1768–183...
Портрет Анны Боруновой. 1821
Холст, масло. 131×93
Инв. Ж-103
81. Элизабет Виге-Лебрен. 1755–1842
Портрет М. В. Кочубей
Холст, масло. 120×95
Авторское повторение картины, находящейся в Госу-
дарственном Эрмитаже
Инв. Ж-42
82. Якоб Филипп Гакерт. 1737–1807
Утро в окрестностях Рима. 1779
Холст, масло. 121×155
Инв. Ж-50
83. Щукин Степан Семенович. 1754–1828
Портрет Павла I
Холст, масло. 260×185
Инв. Ж-301
84. Алексеев Федор Яковлевич. 1753–1824
Вид Петропавловской крепости и Дворцовой на-
бережной. 1793
Холст, масло. 72×108
Инв. Ж-290
85. Орловский Александр Осипович. 1777–1832
Всадник
Деревянная доска, масло. 44×34,5
Инв. Ж-298
86. Новиков Григорий Иванович (крепостной художник
начала XIX в.)
Портрет Е. Б. Юсуповой
Холст, масло. 118×91
Инв. Ж-370
87. Полтев Михаил (крепостной художник начала XIX в.)
Планица. 1814
Холст, масло. 175×70
Инв. Ж-373
88. Полтев Михаил (крепостной художник начала XIX в.)
Иосиф и жена Пентефрия
Холст, масло. 133×96
Инв. Ж-374
89. Неизвестный художник
Портрет молодого человека. Середина XIX в. Россия
Золото, слоновая кость, акварель, гуашь. 4,5×6
Инв. 3-3В
90. Неизвестный художник
Портрет неизвестной. Конец XVIII в. Англия (?)
Серебро, слоновая кость, акварель, гуашь. 7,5×7,5
Инв. 4-СВ
Печатка. Середина XIX в. Россия
Серебро, горный хрусталь. 2,7×2,3
Инв. 5-СВ
91. Подсвечник. 30–40-е гг. XIX в. Россия
Золоченая бронза, малахит. Высота 14
Инв. П-899
92. Пресс-папье. 30–40-е гг. XIX в. Россия
Золоченая бронза, перламутр. Высота 10
Инв. П-1061
93. Подсвечник. 30–40-е гг. XIX в. Россия
Золоченая бронза, малахит. Высота 6
Инв. П-909
94. Шкаф-сервант. Конец XVIII в. Англия (?)
Дерево, резьба, гипсовая масса. 130×116×62
Поступил из музея Никольское-Урюшино в 1929 г.
Инв. П-284

95. Шкаф-секретер. Конец XVIII в. Германия
Дерево, набор. 136×89×37
Инв. П-215
96. Столик гостиный с росписью. Начало XIX в. Россия
Дерево, золочение, масло. 76×72×53,5
Инв. П-66
97. Угловая тумбочка. 60–70-е гг. XVIII в. Россия
Дерево, набор, мрамор. Высота 82
Инв. П-443
98. Бюро. Конец XVIII в. Россия
Дерево, набор. 132×108×70
Поступило из Государственного литературного музея в 1972 г.
Инв. П-1677
99. Бюро. Боковая сторона
Дерево, набор
100. Леканя. IV в. до н. э.
Греция
Терракота. Высота 14
Инв. К-380
101. Тарелка декоративная. XVIII в.
Китай
Фарфор. 23,2×2,7
Инв. К-953
102. Тарелка декоративная. XIX в.
Япония
Фарфор. 22×3,5
Инв. К-993
103. Блюдо „Битва гигантов“. XVI в.
Италия
Майолика. 30×3,5
Инв. К-463
104. Сервиз кофейный с лебедями на две персоны. XIX в.
Саксония. Мейсенская мануфактура
Фарфор
Инв. К-1341
105. Солонка. XVIII в.
Саксония. Мейсенская мануфактура
Фарфор. 14,5×12
Инв. К-1599
106. Тарелка с мифологическим сюжетом. XIX в.
Австрия. Венский завод
Фарфор. 24×3
Инв. К-690
107. Тарелка с мифологическим сюжетом. XIX в.
Австрия. Венский завод
Фарфор. 24,5×3,5
Инв. К-689
108. Тарелка с батальной сценой. XIX в.
Австрия. Венский завод
Фарфор. 25,2×3,7
Инв. К-883
109. Тарелка с жанровой сценой. XIX в.
Австрия. Венский завод
Фарфор. 24,5×3,5
Инв. К-631
110. Плакетка „Шифр любви“. XIX в.
Франция. Мануфактура Нанси
Фаянс. 49×42
Инв. К-10
111. Тарелка „Наполеон на Аркольском мосту“. XIX в.
Франция. Севрская мануфактура
Фарфор. 25×3
Инв. К-691
112. Флора. XIX в.
Франция. Севрская мануфактура
Бисквит. Высота 32
Поступила из музея Никольское-Урюпино в 1929 г.
Инв. К-22
113. Супник. XVIII в.
Россия. Завод А. Гребенщикова
Майолика. Высота 25,5
Инв. К-1061
114. Рюмочная передача. XVIII в.
Россия. Императорский фарфоровый завод
Фарфор. 29×12,7
Инв. К-1293
115. Ваза. XIX в.
Россия. Императорский фарфоровый завод (?)
Фарфор. Высота 16,5
Инв. К-1578
116. Сервиз кофейный. XIX в.
Россия. Завод А. Попова
Фарфор
Инв. К-379
117. Вазочка для крема. XVIII в.
Россия. Императорский фарфоровый завод
Фарфор. Высота 6
Инв. К-1254
118. Стекольщик. XIX в.
Россия. Завод И. Козлова
Фарфор. Высота 20
Поступила из Государственного музея керамики в 1929 г.
Инв. К-1581
119. Крестьянин с балалайкой. XIX в.
Россия. Завод А. Попова
Раскрашенный бисквит. Высота 16,5
Поступила из Егорьевского краеведческого музея в 1930 г.
Инв. К-1590
120. Кавалер. XIX в.
Россия. Завод А. Миклашевского
Фарфор. Высота 30
Поступила из Государственного Русского музея в 1930 г.
Инв. К-1577
121. Китайка. XIX в.
Россия. Завод С. Поскочина
Фарфор. Высота 19,3
Поступила из музея Никольское-Урюпино в 1929 г.
Инв. К-437

Фарфор и фаянс Архангельского завода

122. Тарелка с видом села Грузина
„Вид каменного моста на Тихвинскую дорогу“. 1827
Фарфор. 23,5×2,5
Инв. К-595
123. Тарелка с видом села Грузина
„Интерьер храма в с. Грузине“. 1827
Фарфор. 23,5×2
Инв. К-1605
124. Тарелка с видом села Грузина
„Вид у госпиталя“. 1827
Фарфор. 23×2,5
Инв. К-673
125. Тарелка из серии „Розы“. 1827
Фарфор. 23,5×2,5
Инв. К-584

126. Тарелка из серии „Розы“, 1827
Фарфор. 23×2
Инв. К-343
127. Тарелка из серии „Розы“, 1827
Фарфор. 23×2,5
Инв. К-594
128. Тарелка из серии „Розы“, 1827
Фарфор. 23×2,5
Инв. К-592
129. Чашка с портретом Екатерины II (копия с оригинала И. Лампи) и блюдце.
20–30-е гг. XIX в.
Фарфор. Чашка 5×6,7, блюдце 15,3×2,5
Инв. К-587
130. Чашка с портретом княжны Екатерины Павловны (копия с оригинала Ж.-А. Беннера). 20–30-е гг. XIX в.
Фарфор. 5×6
Инв. К-441
131. Чашка с портретом Н. Б. Юсупова (копия с оригинала Ф. Фюгера) и блюдце. 20–30-е гг. XIX в.
Фарфор. Чашка 9×9,5, блюдце 17×4,5
Инв. К-497
132. Чашка с портретом Н. А. Голицына и блюдце. 1831
Фарфор. Чашка 7×8,8, блюдце 14,5×2,5
Инв. К-498
133. Тарелка с батальной сценой (копия с гравюры Ж. Ф. Свебаха). 20–30-е гг. XIX в.
Фарфор. 23,5×2,5
Инв. К-1627
134. Тарелка декоративная (копия с картины Д. Тенирса-младшего „Курильщица“). 20–30-е гг. XIX в.
Фарфор. 23,5×2,5
Инв. К-574
135. Тарелка декоративная (копия с картины Д. Аткинсона „Портрет девочки в соломенной шляпке“) (?). 20–30-е гг. XIX в.
Фарфор. 23×3,2
Поступила из Ленинградского государственного музейного фонда в 1928 г.
Инв. К-626
136. Тарелка „Савоярка“ (копия с картины Д. Тенирса-младшего). 20–30-е гг. XIX в.
Фарфор. 23×3
Инв. К-606
137. Чашка (копия с гравюры Ж. Ф. Свебаха) и блюдце. 1830
Фарфор. Чашка 9,4×7, блюдце 15×3
Поступила из Ленинградского государственного музейного фонда в 1927 г.
Инв. К-1249
138. Чашка (копия с гравюры Ж. Ф. Свебаха). 20–30-е гг. XIX в.
Фарфор. 6,5×7,8
Инв. К-521
139. Сервиз „Аракчеевский“, 1823
Фарфор
Инв. К-588
140. Сервиз „Антиктовый“. 20–30-е гг. XIX в.
Фарфор
Инв. К-505
141. Тарелка декоративная. 20–30-е гг. XIX в.
Фарфор. 23×3
Инв. К-571
142. Тарелка декоративная. 20–30-е гг. XIX в.
Фарфор. 23×3
Инв. К-568
143. Предметы из сервиза с бусами. 20–30-е гг. XIX в.
Фарфор
Инв. К-503, К-499, К-502
144. Тарелка декоративная (копия с картины Э. Виге-Лебрен „Наяды“). 1820
Фарфор. 23×3
Инв. К-545
145. Чашка. 20–30-е гг. XIX в.
Фарфор. 7×7,9
Инв. К-500
146. Тарелка „Купидон“. 1820
Художник И. Колесников (?)
Фарфор. 23×2,3
Поступила из Ленинградского государственного музейного фонда в 1928 г.
Инв. К-674
147. Тарелка декоративная (копия с картины Б. Уэста „Венера, утешающая Амура“). 20–30-е гг. XIX в.
Фарфор. 23×2,5
Инв. К-581
148. Тарелка с мифологическим сюжетом (копия с тарелки Венского завода). 20–30-е гг. XIX в.
Фарфор. 23,5×2,5
Инв. К-541
149. Тарелка „Три грации“. 20–30-е гг. XIX в.
Фарфор. 23,8×3
Поступила из Государственного музея керамики в 1929 г.
Инв. К-676
150. Тарелка „Аполлон, преследующий Дафну“. 20–30-е гг. XIX в.
Фарфор. 23×3,2
Поступила из Ленинградского государственного музейного фонда в 1928 г.
Инв. К-620
151. Тарелка с мифологическим сюжетом. 20–30-е гг. XIX в.
Фарфор. 23,4×2,5
Инв. К-514
152. Тарелка с мифологическим сюжетом. 20–30-е гг. XIX в.
Фарфор. 23,5×3
Инв. К-576
153. Тарелка с мифологическим сюжетом. 20–30-е гг. XIX в.
Фарфор. 23,5×3
Инв. К-608
154. Тарелка с мифологическим сюжетом. 20–30-е гг. XIX в.
Фарфор. 23×2,5
Инв. К-544
155. Тарелка с мифологическим сюжетом. 20–30-е гг. XIX в.
Фарфор. 23,8×3
Поступила из Государственного музея керамики в 1929 г.
Инв. К-680
156. Чашка и блюдце. 20–30-е гг. XIX в.
Фарфор. Чашка 7,5×6,5, блюдце 12,5×2,6
Инв. К-1382
157. Чашка и блюдце. 20–30-е гг. XIX в.
Фарфор. Чашка 6×6, блюдце 12,5×2,5
Инв. К-1189
158. Предметы чайной посуды. 20–30-е гг. XIX в.
Фарфор
Инв. К-1200, К-657
159. Подсвечник. 1827–1829 (?)
Фаянс. Высота 28,5
Инв. К-524

160. Тарелка „Архангельская ферма“. 1827–1829 (?)
Фаянс. 24,5×4,5
Инв. К-533
161. Тарелка „Архангельская ферма“. 1827–1829 (?)
Фаянс. 24,5×4,5
Инв. К-895
162. Плакетка. 1827–1829 (?)
Фаянс. 40×33
Инв. К-523
163. Чайник. 1827–1829 (?)
Фаянс. Высота 18,3
Инв. К-364
164. Масленка. 1827–1829 (?)
Фаянс. 39,5×14,5
Инв. К-370
165. Дояр. 1827–1829 (?)
Фаянс. Высота 15,5
Инв. К-375
166. Тарелка с портретом Е. Б. Юсуповой. 1827–1835
Печатальщик Степан Сергеев
Фаянс. 2,5×2
Инв. К-591
167. Супник из сервиза с колокольчиками. 1827–1835
Фаянс. Высота 34
Инв. К-349
168. Чашка „Архангельская ферма“ и блюдце. 1827–1829 (?)
Фаянс. Чашка 7×7, блюдце 14×3
Инв. К-549

LIST OF ILLUSTRATIONS

Palace-and-Park Ensemble

1. Grille of the Entrance Gate
2. Frontage of the Palace
3. Marble group representing Menelas with the corpse of Patroclus, by Italian sculptor. Late 18th century copy of an antique original
4. Vestibule with the marble sculpture group *Cupid and Psyche*
5. Oval Hall
6. Sculptures on the Upper Terrace
7. Balustrade of the Upper Terrace
8. Marble Fountain *Cupid with Delphins* by G. Giromella. 1889
9. Balustrade of the Lower Terrace
10. Marble statue of Artemis with a doe by Italian sculptor. Early 19th century copy of an antique original
11. Supporting wall of the Lower Terrace
12. Wall of the Lower Terrace
13. Sculptures on the Lower Terrace
14. Lower Terrace wall with a grotto
15. Walk in the formal garden. Upper Terrace
16. Miniature Palace called *The Caprice*. Reconstructed by Yevgraf Tiurin
17. Temple dedicated to Empress Catherine the Great, with the statue of Themis after a model by Mikhail Kozlovsky. 1819. Designed by Yevgraf Tiurin
18. Building of the Theatre. 1818. Designed by Osip Bové and Pietro di Gottardo Gonzaga
19. The Auditorium. Illusoric curtain by Pietro di Gottardo Gonzaga, painted in tempera on canvas
20. Nicolas de Courteille. 1768 to 183 . . .s. *Portrait of a Serf Actress*. 1820s. Drawing in sanguine and charcoal, 57×42. Acq. No ГФ-900
21. Obelisk in the eastern part of the formal garden
22. Bronze statue symbolizing the Sorrow, by Karl-Georg Barth. 1908
23. Marble monument to Alexander Pushkin. 1903
24. Bower with the Pink Fountain inside. Mid-19th century

25. Arch of the ruins in the Picturesque manner. Early 19th century
26. Marble statue of Hercules by Italian sculptor. Mid-18th century copy of an antique original by Lysippus
27. View of the Moskva River
28. Colonnade. 1909–16. Designed by Roman Klein
29. Church of the Archangel Michael. 1660s
30. View of the southern frontage of the Palace and the terraces of the formal garden

The Palace and Its Collections

31. Marble group representing Castor and Pollux, by Italian sculptor. Early 19th century copy of an antique original. Height 176. Acq. No 147-MC
32. Vestibule
- 33, 34. Oval Hall
35. Marble fireplace decoration showing the rape of Proserpine. 13,5×25
36. Chair upholstered with golden-coloured silk. Russia, 1810s. 84×59×51. Acq. No П-172
37. Gilt-bronze chandelier with cut-glass pendants. Russia, late 18th century. Height 87. Acq. No П-720
- 38, 39. Emperor's Hall
40. Gilt-bronze fireplace clock. France, late 18th century. Height 54. Acq. No П-1006
41. Gilt-bronze candelabrum with cut-glass pendants. Russia, mid-18th century. Height 100. Acq. No П-722
42. Table-clock shaped as the figurine of a Moor holding a time-piece, in gilt and patinated bronze. France, early 19th century. Height 34. Acq. No П-1043
43. Grand Bed-chamber of Duchess of Courland, Prince Nikolai Yusupov's sister
44. Occasional table in ebony form the Grand Bed-chamber. Western Europe, late 18th century. Height 76, diam. 43. Acq. No П-139
45. Jasper ware plaque decorating a table top, showing Mercury. Wedgwood Factory, Staffordshire, England. 17×14 (oval)
46. First Hubert Robert Salon
47. Marble torso of a boy. Rome, first century A.D. Height 89. Acq. No 144-MC
48. Antique Hall

49. Francisco Javier Ramos y Albertos. 1744–1817. *Hebe*. 1780. Oil painting. 103.5×78. Acq. No Ж-144
50. Detail of a painted ceiling in the Second Hubert Robert Salon
51. Giovanni Battista Tiepolo. 1696–1770. *The Banquet of Cleopatra*. Oil painting. 338×606. Acq. No Ж-213
52. Detail of the painting *The Banquet of Cleopatra* by Tiepolo, with the artist's self-portrait
53. Tiepolo Salon
54. 55. Giovanni Battista Tiepolo. 1696–1770. *Meeting of Anthony and Cleopatra*. 1747. Oil painting, 333×603. Acq. No Ж-214
56. Marble statue of a boy with a bird by French sculptor. Late 18th century copy of Jean-Batiste Pigalle's sculpture. Height 74. Acq. No 140-MC
57. Salon
58. Florentine mosaic decoration on a sideboard, showing a bird, Russia, early 19th century. Diam. 14. Acq. No П-230
59. 60. Study and the suite of state rooms
61. Study
62. Jean Laurent Mosnier. 1744–1808. *Portrait of Princess Tatyana Yusupova*. 1802. Oil painting, 128×96. Acq. No Ж-129
63. 64. Rotari Salon
65. Prince Yusupov's study with the furniture of Karelian birch
66. Portion of Prince Yusupov's study, showing a French gilt-bronze clock from Gallé's workshop, representing Hector taking leave of Andromache
67. Marble statue of Aphrodite bathing by Italian sculptor. Late 18th century copy of an antique original (kept in the Vatican Museums). Height 84.5. Acq. No 155-MC
68. Grand Dining Room, or the Egyptian Hall. Fresco with an illusoric landscape hiding a window into the refreshment-room, flanked by two French candelabra shaped as Egyptian caryatids
69. Grand Dining Room, or the Egyptian Hall
70. Stairways leading to the first floor
71. Library
72. Grigory Novikov, serf painter active between 1800 and 1833. *Portrait of Prince Nikolai Yusupov*. Early 19th century. Oil painting, 118×91.5. Acq. No Ж-369
73. Jan Davidz de Heem. 1606–1683/84. *Still Life with Fruit*. Oil painting, 55×76. Acq. No Ж-217
74. Sir Anthony van Dyck. 1599–1641. *Portrait of a Lady*. Oil painting, 205×120. Acq. No Ж-75
75. François Boucher. 1703–1770. *A Frightened Bather*. 1736. Oil painting, 55×67. Acq. No Ж-28
76. Claude Lorrain. 1600–1682. *Landscape*. Oil painting, 97×75 (oval). Acq. No Ж-121
77. François Le Moyne. 1688–1737. *Apollo and Daphne*. Oil painting, 64×92. Replica of the painting of the same name (1725) kept in the Hermitage, Leningrad. Acq. No Ж-117
78. Jacques François Joseph Swebach. 1769–1823. *The Bivouac of Cavalrymen*. Oil painting, 30×40. Acq. No Ж-200
79. Villers, active in the late 18th and early 19th centuries. *Dog Saving a Child*. 1810. Oil painting, 24×32. Acq. No Ж-43
80. Nicolas de Courteille. 1768 to 1830s. *Portrait of Serf Singer Anna Borunova*. 1821. Oil painting. 131×93. Acq. No Ж-103
81. Marie-Louise Elisabeth Vigée-Lebrun. 1755–1842. *Portrait of Countess Kochubei*. Oil painting, 120×95. Replica of the painting of the same name kept in the Hermitage, Leningrad. Acq. No Ж-42
82. Jakob Philipp Hackert. 1737–1807. *Morning in the Outskirts of Rome*. 1779. Oil painting, 121×155. Acq. No Ж-50
83. Stepan Shchukin. 1754–1828. *Portrait of Paul I*. Oil painting, 260×185. Acq. No Ж-301
84. Fiodor Alexeev. 1753–1824. *View of the SS Peter and Paul Fortress and the Palace Embankment in St. Petersburg*. 1793. Oil painting, 72×108. Acq. No Ж-290
85. Alexander Orlovsky. 1777–1832. *A Rider*. Oil painting on panel, 44×34.5. Acq. No Ж-298
86. Grigory Novikov, serf painter active between 1800 and 1833. *Portrait of Princess Eudoxia Yusupova*. Oil painting, 118×91. Acq. No Ж-370
87. Mikhail Poltev, serf painter active in the early 19th century. *The Entombment*. 1814. Oil painting, 175×70. Acq. No Ж-373
88. Mikhail Poltev, serf painter active between 1800 and 1833. *Joseph and Potiphar's Wife*. Oil painting, 133×96. Acq. No Ж-374
89. Anonymous. Miniature portrait of a younger man. Russia, mid-19th century. Watercolours, gouache and gold painting on ivory, 4.5×6. Acq. No 3-3B
90. Anonymous. Miniature portrait of a lady. England (?), second half of the 18th century. Water-colours, gouache and silver painting on ivory, diam. 7.5. Acq. No 4-CB
91. Silver signet with intaglio crystal-rock inset. Russia, mid-19th century. 2.7×2.3. Acq. No 5-CB
92. Bronze candlestick shaped as Cupid, with malachite decoration. Russia, 1830s or 1840s. Height 14. Acq. No П-899
93. Gilt-bronze paper weight shaped as an antique helmet, with mother-of-pearl decoration. Russia, 1830s or 1840s. Height 10. Acq. No П-1061
94. Gilt-bronze candlestick shaped as a flower, with malachite decoration. Russia, 1830s or 1840s. Height 6. Acq. No П-909
95. Cupboard with carved decoration and a jasper ware insert showing a classical scene. England (?), late 18th century. 130×116×62. Acquired from the Nikolskoye-Uriupino Estate Museum, Moscow Region, in 1929. Acq. No П-284
96. Tulipwood commode in the rococo style, decorated in marquetry. Germany, late 18th century. 136×89×37. Acq. No П-215
97. Round-topped pedestal table from a drawing room, with painted and gilt decoration. Russia, early 19th century. 76×72×53.5. Acq. No П-66
98. Marble-topped corner night table decorated in marquetry. Russia, 1760s or 1770s. Height 82. Acq. No П-443
99. *Commode à cylindre* decorated in marquetry with fantastic architecture. Russia, late 18th century. 132×108×70. Acquired from the Literary Museum, Moscow, in 1972. Acq. No П-1677

Pottery and Porcelain

100. Terracotta *lekanos*. Greece, fourth century B.C. Height 14. Acq. No K-380
101. Porcelain octahedral plate with a floral design. China, 18th century. Diam. 23.2, height 2.7. Acq. No K-953
102. Porcelain plate painted with rope-dancers. Japan, 19th century. Diam. 22. height 3.5. Acq. No K-993
103. Maiolica dish in the *Istoriato* style, showing the battle between the Olympian Gods and the Titans. Italy, 16th century. Diam. 30, height 3.5. Acq. No K-463
104. Porcelain *ête-à-ête* painted with swans. Meissen Porcelain Factory, Saxony, Germany, 19th century. Acq. No K-1341

105. Porcelain salt-cellar shaped as a girl with two baskets. Meissen Porcelain Factory, Saxony, Germany, 18th century. Height 12, length 14.5. Acq. No K-1599
106. Porcelain plate painted with a mythological subject. Vienna Porcelain Factory, Austria, 19th century. Diam. 24, height 3. Acq. No K-690
107. Porcelain plate painted with a mythological subject. Vienna Porcelain Factory, Austria, 19th century. Diam. 24.5, height 3.5. Acq. No K-689
108. Porcelain plate painted with a battle scene. Vienna Porcelain Factory, Austria, 19th century. Diam. 25.2, height 3.7. Acq. No K-883
109. Porcelain plate painted with a medieval genre scene. Vienna Porcelain Factory, Austria, 19th century. Diam. 24.5, height 3.5. Acq. No K-631
110. Faience plaquette *Chiffre d'amour*. Nancy Porcelain Factory, France, 19th century, 49x42. Acq. No K-10
111. Porcelain plate showing the battle of Napoleon on the Pont d'Arcoles. Sevres Porcelain Factory, France, 19th century. Diam. 25, height 3. Acq. No K-691
112. Porcelain biscuit figurine of Flora. Sevres Porcelain Factory, France, 19th century. Height 32. Acquired from the Nikolskoye-Uriupino Estate Museum, Moscow Region, in 1929. Acq. No K-22
113. Maiolica tureen with a floral pattern. Grebenshchikov Factory, Moscow Province, Russia, 18th century. Height 25.5. Acq. No K-1061
114. Special porcelain bowl for wine-glasses. Imperial Porcelain Factory, St. Petersburg, Russia, 18th century. Diam. 29, height 12.7. Acq. No K-1293
115. Porcelain vase painted with a manor house. Imperial Porcelain Factory (?), St. Petersburg, Russia, 19th century. Height 16.5. Acq. No K-1578
116. Porcelain coffee service with gilt decoration. Popov Porcelain Factory, Moscow Province, Russia, 19th century. Acq. No K-379
117. Porcelain cream jug with a cover. Imperial Porcelain Factory, St. Petersburg, Russia, 18th century. Height 6. Acq. No K-1254
118. Porcelain figurine of a glazier. Kozlov Porcelain Factory, Moscow Province, Russia, 19th century. Height 20. Acquired from the Kuskovo Museum of Ceramic and Glass Ware, Moscow Region, in 1929. Acq. No K-1581
119. Painted porcelain biscuit figurine of a peasant playing a *balalaika*. Popov Porcelain Factory, Moscow Province, Russia, 19th century. Height 16.5. Acquired from the Yegoryevsk Museum of Local Lore, Moscow Region, in 1930. Acq. No K-1590
120. Porcelain figurine of a cavalier. Miklashevsky Porcelain Factory, Chernigov Province, Russia, 19th century. Height 30. Acquired from the Russian Museum, Leningrad, in 1930. Acq. No K-1577
121. Porcelain figurine of a Chinese woman. Poskochin Porcelain Factory, St. Petersburg, Russia, 19th century. Height 19.3. Acquired from the Nikolskoye-Uriupino Estate Museum, Moscow Region, in 1929. Acq. No K-437
122. Porcelain plate with a painted view of a cathedral in the Village of Gruzino. 1827. Diam. 23.5, height 2.0. Acq. No K-1605
123. Porcelain plate with a painted view of a hospital in the Village of Gruzino. 1827. Diam. 23, height 2.5. Acq. No K-673
124. Porcelain plate, from the series *Roses*. 1827. Diam. 23.5, height 2.5. Acq. No K-584
125. Porcelain plate, from the series *Roses*. 1827. Diam. 23, height 2. Acq. No K-343
126. Porcelain plates, from the series *Roses*. 1827. Diam. 23, height 2.5. Acq. Nos K-594 and K-592
127. Porcelain cup with a painted portrait of Empress Catherine the Great after a painting by Johann Baptist Lampi II, and saucer. 1820s or 1830s. Diam. cup 5, saucer 15.3; height cup 6.7, saucer 2.5. Acq. No K-587
128. Porcelain cup with a painted portrait of Princess Yekaterina Pavlovna after a painting by Jean-Henri Benner. 1820s or 1830s. Diam. 5, height 6. Acq. No K-441
129. Porcelain cup with a painted portrait of Prince Nikolai Yusupov after a painting by Füger, and saucer. 1820s or 1830s. Diam. cup 9, saucer 17; height cup 9.5, saucer 4.5. Undecorated porcelain produced at the Novy Brothers Porcelain Factory, St. Petersburg. Acq. No K-497
130. Porcelain cup with a painted portrait of Prince Nikolai Golitsyn, and saucer. 1831. Diam. cup 7, saucer 14.5; height cup 8.8, saucer 2.5. Acq. No K-498
131. Porcelain plate painted with a battle scene after an engraving by Jacques François Joseph Swebach. 1820s or 1830s. Diam. 23.5, height 2.5. Acq. No K-1627
132. Porcelain plate painted after the *Woman Smoker* by Teniers the Younger. 1820s or 1830s. Diam. 23.5, height 2.5. Acq. No K-574
133. Porcelain plate painted after the *Girl in a Straw Hat* by John Augustus Atkinson. 1820s or 1830s. Diam. 23, height 3.2. Acquired from the State Museum Reserve, Leningrad, in 1928. Acq. No K-626
134. Porcelain plate showing the figure of a Savoyarde after a painting by David Teniers the Younger. 1820s or 1830s. Diam. 23, height 3. Acq. No K-606
135. Porcelain cup painted with a genre scene after an engraving by Jacques François Joseph Swebach, and saucer. 1830. Diam. cup 9.4, saucer 15; height cup 7, saucer 3. Acquired from the State Museum Reserve, Leningrad, in 1927. Acq. No K-1249
136. Porcelain cup painted with a battle scene after an engraving by Jacques François Joseph Swebach. 1820s or 1830s. Diam. 6.5, height 7.8. Acq. No K-521
137. *Arakcheevsky* porcelain *solitaire*. 1823. Acq. No K-588
138. *Antique* porcelain *solitaire*. 1820s or 1830s. Acq. No K-505
139. Porcelain ornamental plates. 1820s or 1830s. Diam. 23, height 3. Acq. Nos K-571 and K-568
140. Porcelain milk-jug, cup and sugar bowl from a coffee service patterned with beads and female and infant faces in the roundels. 1820s or 1830s. Acq. Nos K-503, K-499 and K-502
141. Porcelain plate painted after the *Naiads* by Marie-Louise Elisabeth Vigée-Lebrun. 1820. Diam. 23, height 3. Acq. No K-545
142. Porcelain cup with a high vertical handle, showing Cupid. 1820s or 1830s. Diam. 7, height 7.9. Acq. No K-500
143. Porcelain plate showing Cupid. 1820. Painted by I. Kolesnikov (?). Diam. 23, height 2.3. Acquired from the State Museum Reserve, Leningrad, in 1928. Acq. No K-674

China and Faience Ware of the Arkhangelskoye Porcelain Factory

122. Porcelain plate with a painted view of a stone bridge leading to the Tikhvin Road, in the Village of Gruzino. 1827. Diam. 23.5, height 2.5. Acq. No K-595

147. Porcelain plate painted after the *Venus Consoling Cupid* by Benjamin West. 1820s or 1830s. Diam. 23, height 2.5. Acq. No K-581
148. Porcelain plate painted with a mythological subject after decoration on the plate produced at the Vienna Porcelain Factory. 1820s or 1830s. Diam. 23.5, height 2.5. Acq. No K-541
149. Porcelain plate showing the Three Graces. 1820s or 1830s. Diam. 23.8, height 3. Acquired from the Kuskovo Museum of Ceramic and Glass Ware, Moscow Region, in 1929. Acq. No K-676
150. Porcelain plate *Apollo Following Daphne*. 1820s or 1830s. Diam. 23, height 3.2. Acquired from the State Museum Reserve, Leningrad, in 1928. Acq. No K-620
151. Porcelain plate painted with a mythological subject. 1820s or 1830s. Diam. 23.4, height 2.5. Acq. No K-514
- 152, 153. Porcelain plates painted with a mythological subjects. 1820s or 1830s. Diam. 23.5, height 3. Acq. Nos K-608 and K-576
154. Porcelain plate painted with a mythological subject. 1820s or 1830s. Diam. 23, height 2.5. Acq. No K-544
155. Porcelain plate painted with a mythological subject. 1820s or 1830s. Diam. 23.8, height 3. Acquired from the Kuskovo Museum of Ceramic and Glass Ware, Moscow Region, in 1929. Acq. No K-680
156. Porcelain cup and saucer painted with a floral pattern. 1820s or 1830s. Diam. cup 7.5, saucer 12.5; height cup 6.5, saucer 2.6. Acq. No K-1382
157. Porcelain cup and saucer painted with flowers and butterfly. 1820s or 1830s. Diam. cup 6, saucer 12.5; height cup 6, saucer 2.5. Acq. No K-1189
158. Porcelain table ware painted with flowers and birds. 1820s or 1830s. Acq. Nos K-1200, K-657
159. Faience candlestick. Between 1827 and 1829. (?) Height 28.5. Acq. No K-524
- 160, 161. Faience plates with painted views of the Arkhangelskoye Farm. Between 1827 and 1829. (?) Diam. 24.5, height 4.5. Acq. Nos K-533 and K-895
162. Faience plaquette in the rococo style, showing a rustic scene. Between 1827 and 1829. (?) 40x33. Acq. No K-523
163. Faience teapot shaped as a cockerel. Between 1827 and 1829. (?) Height 18.3. Acq. No K-364
164. Faience butterdish shaped as two doves. Between 1827 and 1829. (?) Length 39.5, height 14.5. Acq. No K-370
165. Faience group *Man and a Cow*. Between 1827 and 1829. (?) Height 15.5. Acq. No K-375
166. Faience plate with a painted portrait of Duchess of Courland, *née* Princess Yusupova. Between 1827 and 1835. Stamped decoration by Stepan Sergeev. Diam. 2.5, height 2. Acq. No K-591
167. Faience tureen from the dinner set patterned with stylized bluebells. Between 1827 and 1835. Height 34. Acq. No K-349
168. Faience cup with a painted view of the Arkhangelskoye Farm and a floral pattern and saucer. Between 1827 and 1829. (?) Diam. cup 7, saucer 14; height cup 7, saucer 3. Acq. No K-549

Людмила Ильинична Булавина
Светлана Александровна Розанцева
Нелли Александровна Якимчук

АРХАНГЕЛЬСКОЕ

Альбом

Редактор В. П. Шагалова
Художественный редактор В. Д. Демидов
Технический редактор В. В. Горшкова
Корректор Л. М. Логунова
Корректор английского текста Л. Т. Зинько

Сд. в набор 28.01.82. Подп. в печать 15.12.82. А 06286.
Формат 70×90/16. Бумага офсетная мелованная.
Гарнитура „Таймс“. Печать офсетная.
Усл. печ. л. 15,21. Уч.-изд. л. 17,65.
Тираж 50000. Зак. № 005269. Цена 7р. 60к.
ИЗО-412.

Издательство „Советская Россия“ Государственного
комитета РСФСР по делам издательств, полиграфии
и книжной торговли.
Москва, пр. Сапунова, 13/15.
Типография Фортшритт Эрфурт – ГДР